

Strategia opracowana została przez zespół autorski w składzie:

Cezary Cieślukowski
Wirginia Sawicka
Małgorzata Dudzińska
Marian Szypiłło

przy konsultacji Zarządu Gminy i Społeczeństwa Gminy Mielnik

Przy opracowaniu strategii wykorzystano materiały:

- Strategia rozwoju województwa podlaskiego
- „Zarządzanie finansami” Poradnik dla menedżerów miast w samorządach terytorialnych – Wydawnictwo Samorządowe FRDL, Warszawa 1997
- „Planowanie i Zarządzanie Strategiczne” Poradnik dla menedżerów miast w samorządach terytorialnych – Wydawnictwo Samorządowe FRDL, Warszawa 1997
- statystyczne byłego województwa białostockiego
- statystyczne województwa podlaskiego i Gminy Mielnik
- budżet Gminy Mielnik
- informacje przygotowane przez pracowników Urzędu Gminy Mielnik
- Atlas Rzeczypospolitej Polskiej – Główny Geodeta Kraju
- Biuletyny informacyjne o Gminie Mielnik

SPIS TREŚCI

WPROWADZENIE	5
I.CHARAKTERYSTYKA OGÓLNA GMINY MIELNIK	6
1. Położenie administracyjne	9
2. Geografia gminy	9
II. ANALIZA ROZWOJU SPOŁECZNO-GOSPODARCZEGO	
GMINY MIELNIK W LATACH 1994 – 1998	21
1. Liczba i struktura ludności	22
2. Rynek pracy	26
2.1. Pracujący	26
2.2. Bezrobotni	30
2.3. Podmioty gospodarcze	31
3. Infrastruktura	33
3.1. Infrastruktura społeczna	33
3.1.1. Mieszkalnictwo	33
3.1.2. Ochrona zdrowia	36
3.1.3. Edukacja	38
3.1.4. Kultura	39
3.2. Infrastruktura techniczna	40
3.2.1. Drogi	40
3.2.2. Sieć telefoniczna	42
3.2.3. Wodociągi i kanalizacja	43
3.2.4. Gospodarka odpadami	45
3.2.5. Sieć energetyczna	46
3.3. Sieć handlu, gastronomii i usług	47
3.3.1. Handel	47
3.3.2. Gastronomia	48
3.4. Turystyka	48
3.5. Infrastruktura turystyczna	49
4. Gospodarka rolna	50
4.1. użytkowanie ziemi	50

4.2. Wykorzystanie gruntów ornych	53
4.3. Charakterystyka gospodarstw rolnych	55
Wybrane elementy gospodarki rolnej w Gminie Mielnik w porównaniu z rolnictwem Polski i UE	56
5. Finanse gminy	63
5.1. Dochody	63
5.2. Wydatki	65
III. PROGNOZA FINANSOWA MOŻLIWOŚCI ROZWOJOWYCH GMINY MIELNIK DO ROKU 2005	68
IV. ANALIZA MOŻLIWOŚCI ROZWOJOWYCH GMINY MIELNIK (ANALIZA SWOT)	79
1. Uwarunkowania rozwoju społeczno-gospodarczego gminy	80
2. Uwarunkowania rozwoju w opinii społeczności lokalnej	83
3. Uwarunkowania rozwoju w oczach autorów opracowania	89
V. KIERUNKI I CELE ROZWOJU GOSPODARCZEGO	97
1. Kierunki rozwoju gospodarczego	98
2. Rekomendacje Strategii Rozwoju Województwa Podlaskiego dla Gminy Mielnik	99
3. Misja rozwoju gminy	101
4. Strategiczne cele rozwoju	102
5. Cele II rzędu rozwoju	105
VI. ZADANIA REALIZACYJNE	108
VII. UWARUNKOWANIA REALIZACJI STRATEGII ROZWOJU GMINY	123
VIII. HARMONOGRAM REALIZACJI ZADAŃ	131

WPROWADZENIE

Strategia rozwoju gminy Mielnik jest podstawowym dokumentem planistycznym określającym główne kierunki rozwoju gminy na lata 2001 – 2010. Strategia składa się z trzech zasadniczych części:

- I. Diagnoza stanu istniejącego gminy, inaczej raport o stanie gminy.
- II. Analiza uwarunkowań rozwoju społeczno – gospodarczego gminy
- III. Określenie misji, celów i kierunków rozwoju gminy.

Strategia przygotowana została przez władze samorządowe gminy Mielnik przy udziale mieszkańców i pomocy merytorycznej ekspertów Stowarzyszenia Samorządów Polskich Euroregionu „Niemen” i Suwalskiej Rady Federacji NOT.

Kierunki rozwoju gminy Mielnik są spójne ze Strategią Rozwoju Województwa Podlaskiego oraz priorytetami gospodarczymi i społecznymi Unii Europejskiej. Pozwoli to gminie czerpać korzyści z instrumentów wspierania polityki regionalnej naszego państwa jak też funduszy przedakcesyjnych i strukturalnych Unii Europejskiej.

Strategia jest dokumentem komplementarnym i spójnym ze Studium Uwarunkowań Zagospodarowania Przestrzennego Gminy Mielnik i zostanie wykorzystana przy opracowaniu założeń do zmiany Planu Zagospodarowania Przestrzennego Gminy.

Strategia szczególnie w zakresie polityki rozwoju gospodarczego gminy jest podstawowym źródłem informacji dla mieszkańców gminy, odwiedzających ją gości oraz instytucji i firm prowadzących lub zamierzających prowadzić działalność gospodarczą na terenie gminy.

Realizacja założeń strategii ma być elementem oceny sprawności i skuteczności działania lokalnego samorządu, dlatego ściśle umocowana jest w realnych możliwościach organizacyjnych i finansowych gminy.

CZEŚĆ I

CHARAKTERYSTYKA OGÓLNA GMINY MIELNIK

WSTĘP

Podlasie to jeden z ciekawszych regionów kraju. W ciągu stuleci ścierały się tutaj, silnie na siebie oddziaływując, różne kierunki osadnictwa, kultury i tendencje rozwojowe. Ziemie nadbużańskie były terenem rywalizacji pomiędzy książętami ruskimi, litewskimi i mazowieckimi. W XVI-XVIII wieku tędy przebiegała granica między Litwą i Koroną, która ostatecznie podzieliła pierwotne terytorium ziem podlaskich na dwie części.

Mielnik, to niewielka dziś miejscowość w województwie podlaskim malowniczo położona na prawym wysokim brzegu Bugu na krawędzi Wysoczyzny Drohickiej. Głęboko w przeszłość sięgają ślady pobytu człowieka, a dolina Bugu jest nieustannie penetrowana przez archeologów z różnych ośrodków. Pierwsza kronikarska wzmianka o miejscowości pochodzi z 1260r. Jednak gród, założony najprawdopodobniej przez książąt ruskich, istniał już w XI wieku. W tym miejscu zbudowano zamek, który pozostawał w systemie obronnym strzegącym zachodniej granicy rozległego państwa litewskiego. Na zamku stawał Kazimierz Jagiellończyk, w 1501r. na polską koronę oczekiwał książę Aleksander, tu podpisany został akt unii mielnickiej, ostatecznie nie wcielonej w życie. Pięć lat później, w 1506r. znowu na koronę czekał Zygmunt zwany później Starym. W tym czasie Mielnik był już miastem. Pierwszej lokacji na prawie chełmińskim w 1440r. dokonał książę mazowiecki Bolesław IV. W 1501r. z rąk króla Aleksandra Mielnik jako jeden z pierwszych ośrodków na Podlasiu otrzymał prawo magdeburskie. Akt ten stał się podstawą prawną ustroju miasta na ponad trzysta lat.

Mielnik był siedzibą starostwa i stolicą ziemi mielnickiej województwa podlaskiego w 1569r., mocą unii lubelskiej, wcielono do Korony. Miasto, położone przy ważnych traktach komunikacyjnych, było ośrodkiem handlowym i religijnym, jednak o typowym dla miast podlaskich, rolniczym charakterze.

Miasta podlaskie zostały dotkliwie dotknięte przez działania wojenne drugiej połowy XVII wieku i początku następnego stulecia. Gospodarcze ożywienie Mielnika, jakie nastąpiło w połowie XVIII wieku, przerwane zostało trzecim rozbiorem Rzeczypospolitej w 1795r. i ustanowieniem granicy państwowej prusko-austriackiej wzdłuż Bugu.

Konsekwencją utraty znaczenia i degradacji miejscowości było oficjalne pozbawienie jej praw miejskich w roku 1934.

Dzisiaj po wiekowych zaniedbaniach trudno nadrobić utracone możliwości, choć władze samorządowe usilnie i wszechstronnie o to zabiegają.

1. Położenie administracyjne

Mielnik – gmina wiejska, położona w województwie podlaskim na prawym brzegu rzeki Bug. Jest najbardziej na południe wysuniętą częścią ziemi podlaskiej, położoną w narożniku utworzonym przez rzekę Bug i wschodnią granicą państwową z Białorusią.

W układzie administracyjnym gmina Mielnik położona jest w południowo-wschodniej części powiatu siemiatyckiego województwa podlaskiego i graniczy z gminami: Siemiatycze i Nurzec Stacja, a od wschodu granicę jej wyznacza Granica Państwa z Białorusią oraz od południa poprzez rzekę Bug z województwem lubelskim i mazowieckim.

Gmina Mielnik składa się z ponad dwudziestu jednostek osadniczych tworzących 13 sołectw. Wsie usytuowane są głównie nad rzekami: Bug, Moszczonka, Mętna oraz wśród kompleksów leśnych, dawnej Puszczy Mielnickiej. Największą osadą jest Mielnik liczący około 1000 mieszkańców

2. Geografia gminy

Rzeźba terenu

Gmina leży na Wysoczyźnie Drohickiej, w środku historycznego Podlasia. Powierzchnia gminy wynosi 196,2 km z czego 60% to lasy, 40% użytki rolne, głównie klasy V i VI. Duża różnica poziomów wynosząca w Mielniku 84 metry (120 – 204 n.p.m.) sprawia, że konfiguracja terenu jest bardzo zróżnicowana.

Rzeźbę powierzchni tego terenu kształtują głównie formy lodowcowe i wodnolodowcowe z okresu zlodowacenia środkowo-polskiego stadiału mazowiecko-podlaskiego.

Obszar wysoczyzny morenowej ogólnie obniża się w kierunku północnym, ku dolinie Nurczyka i Nurca. Natomiast Wysoczyzna w części południowej gminy kończy się spadając ku rzece Bug kilkudziesięciu metrową stromizną, porozcinaną głębokimi wcięciami erozyjnymi, opadającymi ku dolinie Bugu.

Najbardziej charakterystyczną cechą tej jednostki jest jej górowanie nad Bugiem i jego dopływami.

Najwyższe wysokości znajdują się w okolicy Góry Uszeście koło Mielnika – 204,1 m n.p.m. Natomiast tereny północnej i północno-wschodniej części gminy wyniesione są ca 165-170 m n.p.m. ze znacznym ich „wypłaszczeniem” w okolicy wsi Tokary i Wilanowo.

Pozostała dominująca część gminy to strefa czołowo morenowa usiana wzgórzami moren czołowych.

Wzgórza czołowo morenowe osiągają największe wysokości, bezwzględne wynoszące 170-184 m n.p.m. oraz względne dochodzące do 60 m.

Dolina Bugu stanowiąca mezoregion Podlaskiego Przełomu Bugu ma przebieg równoleżnikowy a jej szerokość kształtuje się w granicach od 600 do 1.200 m. Na odcinku przełomowym Bugu w okolicy Mielnika występują dwa tarasy akumulacyjne tj.:

- taras zalewowy (holoceński) wyniesiony ca 3-4,5 m powyżej dna koryta rzeki, a jego cechą charakterystyczną jest występowanie licznych starorzeczy. Użytkowany jest głównie jako łąki i pastwiska.

- taras nadzalewowy z okresu zlodowacenia północno-polskiego wyniesiony ponad dno doliny ca 6-7 m i jest przeważnie zalesiony i zwydmiony

Współczesne procesy geomorfologiczne na obszarze gminy nie powodują istotnych zmian w rzeźbie terenu – zmiany powodowane erozją

wodną dotyczą głównie strefy krawędziowej Wysoczyzny, ale są one znikome i nie powodują istotnych zmian w konfiguracji terenu.

Niewielkie powierzchniowe zmiany w rzeźbie terenu i jego krajobrazie powodowane są eksploatacją kredy oraz stosunkowo chaotyczną eksploatacją innych surowców mineralnych (piaski, żwiry).

Surowce mineralne

Występowanie surowców naturalnych na obszarze gminy Mielnik głównie wiąże się z wychodnią kredy piszącej oraz przestrzennym układem i rodzajem utworów czwartorzędowych. Eksploatacja wszystkich surowców mineralnych odbywa się metodą odkrywkową.

Kreda używana jest do produkcji kredy technicznej, kredy malarskiej malarskiej surowej i formowanej, wapna nawozowego.

Piaski ze żwirem dorywczo eksploatowane przez miejscową ludność występują głównie w okolicy Niemirowa, Sutna między Mielnikiem i Osłowem oraz w okolicy Maćkowicze i Adamowa a same piaski eksploatowane są głównie na obszarach akumulacji wodnolodowcowej tj. w okolicy Mielnika, Moszczoniej Królewskiej, Radziwiłłówki Wilanowa Tokar i Wajkowa.

Obszarami perspektywicznego występowania złóż surowców mineralnych stałych dla potrzeb lokalnych są tereny położone w rejonie wsi Grabowiec, Poręby i na południe od wsi Radziwiłłówka.

Wody powierzchniowe

Pod względem hydrograficznym obszar gminy Mielnik należy do dorzecza Wisły i położony jest w obrębie zlewni Bugu.

Główny układ sieci hydrograficznej na terenie gminy tworzy rzeka Bug oraz jej prawobrzeżne dopływy Moszczona i Mętna.

Sieć rzeczna gminy Mielnik charakteryzuje się wyrównanym biegiem rzek i brakiem zagłębień bezodpływowych.

Dolina Bugu charakteryzuje się także występowaniem starorzeczy zwanych „bużyskami”. Występują one na szerokich tarasach rzecznych koncentrując się głównie w okolicy Niemirowa, Sutna i Osłowa. Większość tych starorzeczy zasilana jest wodami roztopowymi oraz wodami z wysięków zboczowych wysoczyzny.

Na terenie gminy występują również niewielkie zbiorniki wód stojących w formie stawów a największe z nich znajdują się w okolicy wsi Mętna, Grabowiec i Wilanowo.

Rzeka Bug i jej otoczenie stanowi potencjalny obszar rozwoju funkcji rekreacyjnej. Warunki naturalne rzeki Mętnej i Moszczonej stwarzają możliwości budowy zbiorników wodnych małej retencji o wielorakim wykorzystaniu.

Należy także nadmienić, że w ramach europejskiej strategii ochrony różnorodności biologicznej i krajobrazowej (Sofia 1995 r.) korytarz ekologiczny Bugu uzyskał rangę międzynarodową „Bug – europejski korytarz ekologiczny”.

Wody podziemne

Wody podziemne o znaczeniu użytkowym występują głównie w piaszczysto-żwirowych utworach czwartorzędowych i trzeciorzędowych oraz węglanowych utworach kredowych.

W kredzie wody występują przede wszystkim w utworach piaszczystych oraz szczelinach opok, margli i kredy piszącej.

Główne źródło ujmowania wód podziemnych dla celów użytkowych na obszarze gminy stanowią utwory czwartorzędowe aczkolwiek ich warunki hydrogeologiczne są skomplikowane i niezbyt korzystne z uwagi na dominację glin.

Ponadto w części wysoczyznowej gminy zbudowanej z glin zwałowych występują wody gruntowe w zamkniętych soczewkach i przewarstwieniach piaszczystych wśród tych glin oraz tzw. wody zawieszane zajmujące lokalne obniżenia stropu glin zwałowych wypełnione łatwo przepuszczalnymi piaskami.

Zaopatrzenie ludności w dobrą wodę pitną powinno odbywać się na bazie ujmowania wód z poziomu międzymorenowego utworów czwartorzędowych względnie z osadów trzeciorzędowych a głównie z oligocenu.

Jednocześnie nadmienia się, że na terenie uroczyska „Głogi” (na zachód od Mielnika) w utworach kambru na głębokości ca 1500 – 1600 m występują solanki o mineralizacji kilkunastu g/l i temperaturze 37°C. Z uwagi na powyższe (i nie tylko) jest to teren o potencjalnych warunkach do lokalizacji uzdrowiska.

Gleby

W podziale byłego województwa białostockiego na regiony glebowo-rolnicze obszar gminy Mielnik położony jest w regionie zwanym Mielnicko-Kleszczelskim. Region ten obejmuje obszary południowo-wschodniej części województwa, gdzie wśród skał glebotwórczych dominują piaski i żwiry zwałowe oraz sandrowe.

Stanowi obszar o ograniczonych możliwościach produkcji rolnej – przewaga gleb kompleksu żytniego słabego i bardzo słabego.

Skalę macierzystą gleb obszaru gminy stanowią utwory czwartorzędowe pochodzenia lodowcowego i wodnolodowcowego wykształcone w postaci glin, piasków i żwirów a w dolinach rzecznych namułów i lokalnie torfów.

Stąd też pod względem składu mechanicznego gleby obszaru gminy zaliczone są do glin lub piasków gliniastych mocnych i lekkich na glinie, względnie do piasków słabogliniastych na glinie oraz piasków słabo gliniastych całkowitych lub podścielonych piaskiem luźnym i piasków luźnych całkowitych.

Pod względem typologicznym gleby gminy Mielnik są bardzo mało zróżnicowane. Dominującym typem są gleby piaskowe różnych typów genetycznych (AB) – bielcowe, rdzawe, brunatne kwaśne. Gleby te występują na obszarze całej gminy i są zaliczane przeważnie do V i VI klasy bonitacyjnej użytków ornych.

Znaczne powierzchnie na terenie wysoczyznowej części gminy zajmują również gleby brunatne wyługowane i kwaśne (Bw).

Większe zwarte kompleksy tych gleb występują w okolicy Mielnika, Osłowa na północny zachód od Radziwiłówki i w okolicy Tokar oraz Niemirowa. Są to gleby zaliczane przeważnie do IVa i IV b klasy bonitacyjnej.

Natomiast w dolinie rzeki Bug dominującym typem gleb są mady zaliczane głównie do użytków zielonych słabych i bardzo słabych – 3 z. W obniżeniu terenowym położonym na południe od Moszczony Królewskiej i na południowy wschód od Sutna występują głównie gleby torfowe i murszowo-torfowe oraz murszowo-mineralne zaliczane do użytków zielonych średnich – 2 z.

Lasy

Według podziału Polski na regiony (krainy) przyrodniczo-leśne lasy gminy Mielnik wchodzą w skład Krainy Mazowiecko-Podlaskiej zaliczanej do Dzielnicy Mazursko-Podlaskiej charakteryzującej się występowaniem grądów i lasoborów świeżych bez domieszki świerka, buka i jodły.

W podziale administracyjnym lasów b. Woj. białostockiego lasy gminy Mielnik należą do Nadleśnictwa Nurzec z siedzibą w Nurcu – Stacji.

Lasy i grunty leśne wg stanu 1998 r. zajmują 58,0 % ogólnej powierzchni gminy a w tym lasy państwowe gospodarstwa leśnego 45, 2 % i lasy prywatne 12,8 %.

Lasy państwowe występują w zwartym kompleksie tzw. Lasów Nurzeckich zajmujących głównie północno-środkową i środkowo-wschodnią część obszaru gminy.

Gatunkiem panującym w drzewostanie jest sosna przy znacznym udziale dębu i brzozy. Pozostałe gatunki drzew (osika olcha, grab, świerk, jesion) odznaczają się niewielkim udziałem.

Lasy prywatne charakteryzują się znacznym rozdrobnieniem kompleksów leśnych oraz dużym rozdrobnieniem w zakresie stanu posiadania i występują na terenie całej gminy. Odznaczają się podobnym typem siedliskowym jak lasy państwowe i dominują sosny w drzewostanie przy nieco młodszej klasie wieku.

Podstawową funkcją zarówno lasów państwowych jak i prywatnych występujących na terenie gminy jest produkcja surowca drzewnego na potrzeby gospodarcze kraju oraz własnej miejscowej ludności. Gospodarka leśna prowadzona jest głównie w oparciu o ustalenia planów urządzenia lasów Nadleśnictwa Nurzec jak i poszczególnych obrębów wsi gminy.

Obszar leśny gminy Mielnik objęty jest statusem ochrony „obszaru chronionego krajobrazu Doliny Bugu”. Lasy poza funkcją biologiczno-klimatyczną stanowią główne zaplecze rekreacyjno-wypoczynkowe związane z rz. Bug

Warunki klimatyczne

W podziale województwa podlaskiego na krainy klimatyczne (wg. S.I. Pióra) obszar gminy Mielnik w dominującej swej części zaliczony został do Krainy Wysoczyzn Północnopodlaskich (Wysoczyzna Drohicka). Jedynie dolina Bugu została zaliczona do Krainy Nadbużańskiej charakteryzującej się najlepszymi warunkami klimatycznymi dla rolnictwa i nie tylko w b. woj. białostockim.

Istotnym uwarunkowaniem wynikającym głównie z rozkładu temperatury jest to, że:

- przejście średniej dekadowej temperatury przez progi termiczne w Siemiatyczach przypada dla 0° (okres gospodarczy) na 18.III, dla 5°C (okres wegetacyjny) na 6.IV, dla 15° na 27.V. i na 8.IX., dla 5° w jesieni na 5.XI. i przejście przez 0° na 5.XII.,
- okres wegetacyjny rozpoczyna się 4-6 kwietnia a kończy się 27-28 października, trwa 205-208 dni,
- początek robót polowych przypada na pierwsze dni kwietnia a koniec na I-szą dekadę listopada,
- okres bezprzymrozkowy wynosi średnio ca 160 dni,
- pokrywa śnieżna utrzymuje się średnio od 70 do 80 dni.

Zjawiska meteorologiczne związane głównie z opadami atmosferycznymi na terenie gminy kształtują się następująco:

- średnia roczna częstotliwość burz (okres 1953-1967) w Siemiatyczach wynosiła 13,3,
- częstotliwość burz gradowych jest niewielka – 2-3 burze,
- średnia roczna wilgotność względna powietrza utrzymuje się w granicach od 80 do 82 %,

- średnie roczne zachmurzenie (1953-1967) w granicach 6,4 pokrycia nieba. Liczba dni pogodnych w Siemiatyczach 51,2 a pochmurnych 140,7,
- średnia suma godzin usłonecznienia (1953-67) w miesiącach VI-VIII w Białymstoku wynosiła 661,2, co stanowi 43,4 % do całego roku a w Szepietowie 699,3 (42,6 %).

Ochrona przyrody

Na terenie gminy Mielnik funkcjonują następujące formy ochrony:

1) Rezerwaty przyrody:

- Góra Uszeście – uznany w 1985 r. o pow. 12,06 ha. Jest to rezerwat florystyczny, którego celem ochrony jest zachowanie roślinności kserotermicznej zawierającej w swym składzie szereg gatunków rzadkich i podlegających ochronie prawnej.
- Grąd Radziwiłłowski – uznany w 1990 r. o pow. 24,16 ha. Jest to rezerwat leśny, którego celem ochrony jest zachowanie w stanie naturalnym fragmentu lasu grądowego charakterystycznego dla Wysoczyzny Drohickiej z dominującym gatunkiem dębu szypułkowego w wieku 140-170 lat.

2) Obszar chronionego krajobrazu „Dolina Bugu” odznaczająca się mało zniekształconym środowiskiem, o zachowanej równowadze ekologicznej i wysokich walorach krajobrazu naturalnego.

Stanowi element krajowego i europejskiego systemu przyrodniczego o funkcjach: ekologicznej, bioklimatycznej, krajobrazowej i rekreacyjnej i jest potencjalnym obszarem rozwoju wędkarstwa, łowiectwa, turystyki krajoznawczej i wypoczynku pobytowego związanego z w/w funkcjami.

Zasady prowadzenia działalności gospodarczej na tym obszarze określa rozporządzenie Nr 4/98 Wojewody Białostockiego z dnia 20 maja 1998 r.

3) Zespół przyrodniczo-krajobrazowy „Głogi” o pow. 59,61 ha, którego celem ochrony jest zachowanie fragmentu krawędzi przełomowej doliny Bugu, charakteryzującej się bogatą rzeźbą terenu, rzadką roślinnością kserotermiczną i wysokimi walorami krajobrazowymi.

4) 7 pomników przyrody – drzewa i głązy narzutowe:

- głąz narzutowy o obw. 6,3 m; wysokości 1,5; długości 2,5 m i szerokości 1,8 m położony na skraju wsi Sutno (ark. ewid. 87),

- gład narzutowy o obw. 6,02 ; wysokości 1,08 m; długości 1,9 m i szerokości 1,7 m położony obok posesji nr 4 we wsi Moszczona Królewska (ark. ew. 209),
 - dąb szypułkowy o obwodzie 410 cm, wysokości 20 m i wieku około 250 lat położony na posesji szkoły w Mielniku 9ark. ew. 133),
 - sosna pospolita o obw. 353 cm, wysokości – 14 m i wieku około 120 lat położona przy drodze między Osłowem a Mielnikiem (ark. ew. 134),
 - lipa drobnolistna o obw. 235 cm, wysokości 22 m i wiek ok. 120 lat położona we wsi Moszczona Królewska przy posesji nr 46 (ark. ew. 206),
 - topola czarna o obw. 440 cm, wysokości 24 m i wiek około 100 lat położona we wsi Moszczona Królewska na gruntach wspólnoty wsi (ark. ew. 207),
 - dąb szypułkowy o obw. 417 cm, wysokości 14 m i wieku około 250 lat położony obok wsi Sutno (ark. ew. 357)
- 5) 6 użytków ekologicznych o łącznej powierzchni 2,68 ha w tym ekosystemy bagienne o łącznej pow. 1,92 ha i oczka wodne o łącznej powierzchni 0,76 ha.

CZEŚĆ II

ANALIZA ROZWOJU SPOŁECZNO-GOSPODARCZEGO GMINY MIELNIK W LATACH 1994 - 1998

1. Liczba i struktura ludności

Gmina Mielnik jest jedną z najmniej zaludnionych gmin w województwie podlaskim. Ludność gminy liczyła na koniec 1998 roku łącznie tylko 2880 mieszkańców, co sprawia, że Mielnik jest obok gminy Milejczyce jedną z dwu gmin w powiecie siemiatyckim o najniższej liczbie ludności.

Gęstość zaludnienia wynosi tylko 15 osób na 1 km², jest najniższa w powiecie siemiatyckim, i plasuje gminę w grupie 10 gmin w województwie o najniższym stopniu zaludnienia. Gęstość zaludnienia w gminie jest ponad czterokrotnie niższa, niż średnia dla województwa wynosząca 61 osób na 1 km², i prawie dwukrotnie niższa od średniej dla obszarów wiejskich naszego województwa, która wynosi 27 osób na 1 km².

Ludność gminy w latach 1946-1998 zmniejszyła się o 2.438 osób tj. niemal o połowę (46 %). Największy jej spadek wystąpił w okresie powojennym w latach 1946–1950 o 1.247 osób. W latach 1960 i 1992 r. miał miejsce przejściowy wzrost ludności.

W strukturze ludnościowej gminy występuje stała przewaga liczby kobiet nad liczbą mężczyzn. Na koniec 1998 roku na 100 mężczyzn przypadało 106 kobiet.

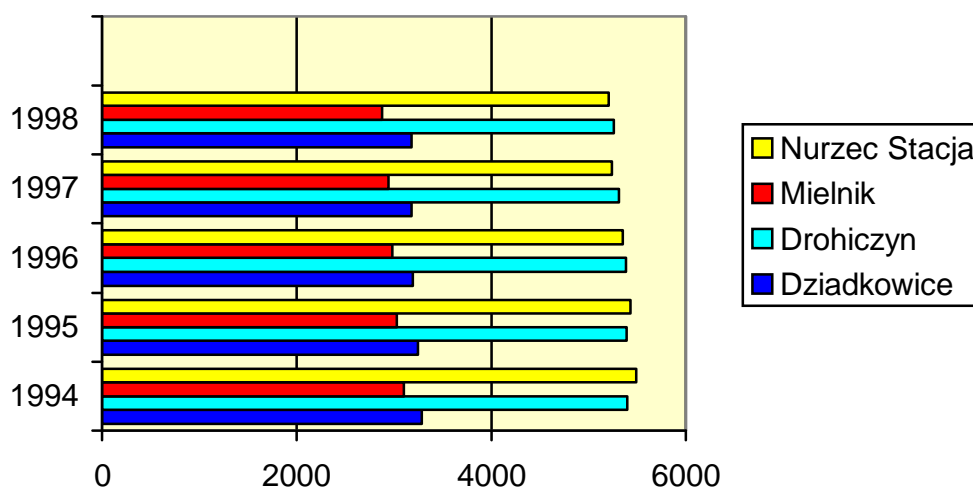
W latach 1970-1998 wszystkie wsie na terenie gminy wykazywały tendencje spadkowe ludności, z wyjątkiem wsi gminnej Mielnik gdzie wystąpił niewielki wzrost liczby ludności. W badanym okresie największy ubytek ludności miał miejsce w miejscowościach: Wilanowo – 186 osób, Niemirów – 185 osób, Sutno – 134 osoby i Maćkowicze – 107 osób.

W strukturze wieku występuje przewaga udziału ludności wieku poprodukcyjnego (28,5 %) nad udziałem grupy przedprodukcyjnej – dzieci i młodzieży (19,7 %), co świadczy o starzeniu się ludności gminy.

Wskaźniki udziału tych grup wiekowych w gminie są gorsze od średnich wskaźników wojewódzkich wynoszących w wieku poprodukcyjnym – 15,6 % oraz 27,1 % w wieku przedprodukcyjnym. Udział ludności w wieku produkcyjnym wynoszący 51,8 % kształtuje się poniżej średniego poziomu wojewódzkiego – 57,3 %.

Ludność w gminie Mielnik na tle sąsiednich gmin w latach 1994 – 1998

Wykres nr 1



Źródło: Rocznik Statystyczny Województwa Białostockiego za 1994r i 1995r.; US w Białymstoku; Białystok 1995r. i 1996r. Podstawowe Dane Statystyczne według miast i gmin za 1996r. i 1997r.; US w Białymstoku; Białystok 1997r. i 1998r. Województwo Podlaskie w 1998r., dane o miastach, powiatach, gminach; Białystok 1999r.

Wykres obrazuje utrzymującą się na obszarze powiatu siemiatyckiego trwałą tendencję spadku liczby ludności. Spadek liczby ludności wynika z następujących przyczyn:

- w gminie od wielu lat utrzymuje się ujemny przyrost naturalny,
- ujemne jest saldo migracji mieszkańców gminy.

W wyniku tych procesów pogarsza się struktura wieku ludności, maleje udział osób w wieku przedprodukcyjnym i produkcyjnym, rośnie w populacji gminy udział osób starszych w wieku poprodukcyjnym. Przedstawia to poniższa tabela.

Struktura wieku mieszkańców gminy Mielnik w latach 1994-1998.

Tabela nr 1

Wiek	1994	1995	1996	1997	1998
przedprodukcyjny	670	641	600	604	566
produkcyjny	1.594	1.570	1.562	1.520	1.493
poprodukcyjny	836	817	821	820	821

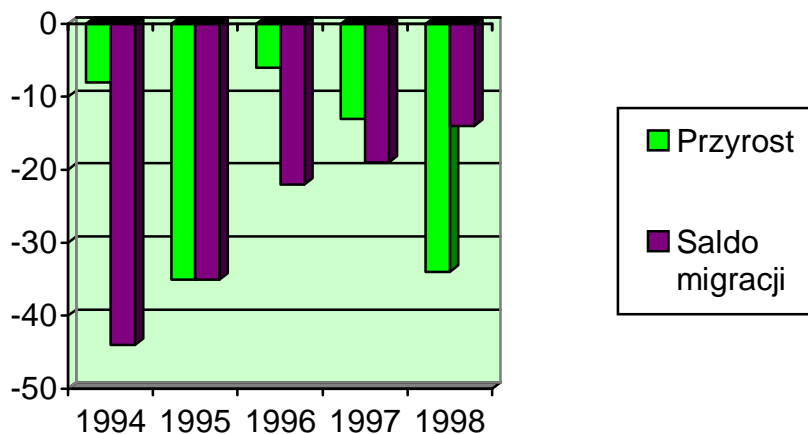
Źródło: Dane Urzędu Gminy w Mielniku

W analizowanym okresie w strukturze wieku ludności gminy występowały następujące tendencje:

- spadek udziału dzieci i młodzieży z 21,6 % do 19,7 %, ogółu populacji gminy,
- wzrost udziału ludności w wieku produkcyjnym z 50,8 % do 51,8 %, z różnymi tendencjami w poszczególnych latach,
- wzrost udziału ludności w wieku poprodukcyjnym z 27,6 % do 28,5 %,

Przyrost naturalny i saldo migracji w Gminie Mielnik

Wykres nr 2



Źródło: Rocznik Statystyczny Województwa Białostockiego za 1994r i 1995r.; US w Białymstoku; Białystok 1995r. i 1996r. Podstawowe Dane Statystyczne według miast i gmin za 1996r. i 1997r.; US w Białymstoku; Białystok 1997r. i 1998r. Województwo Podlaskie w 1998r., dane o miastach, powiatach, gminach; Białystok 1999r.

W gminie od lat liczba zgonów jest wyższa od liczby urodzeń. Tendencja ta ma charakter stały. Wyjątek stanowią jedynie lata 1991-1992, kiedy zanotowano dodatni przyrost naturalny.

Napływ ludności do gminy i odpływ z gminy na przestrzeni ostatnich lat przedstawia tabela nr 2.

Migracja ludności w gminie Mielnik w latach 1994 – 1998.

Tabela nr 2

Wyszczególnienie	1994	1995	1996	1997	1998
Napływ	36	34	40	33	41
z miast	15	19	15	15	
ze wsi	20	15	25	17	
z zagranicy	1	-	-	1	
Odpływ	80	69	62	52	53
do miast	59	38	34	39	
na wieś	21	31	28	13	
Za granicę	-	-	-	-	-
Saldo migracji	-44	-35	-22	-19	-14

Źródło: Dane Urzędu Gminy w Mielniku

W badanym okresie na terenie gminy występowało ujemne saldo migracji, którego wielkość stopniowo maleje w ostatnich latach. Największy odpływ ludności następuje do ośrodków miejskich. Należy przypuszczać, że głównymi motywami opuszczania gminy jest poszukiwanie pracy, zawieranie małżeństw z osobami spoza gminy, jak również podejmowanie i kontynuowanie nauki i pozostawanie w ośrodkach akademickich. Dane w tabeli nie zawierają danych o migracji czasowej za granicę w poszukiwaniu pracy, która w gminie Mielnik jest bardzo popularna.

2. Charakterystyka rynku pracy

2.1 Pracujący

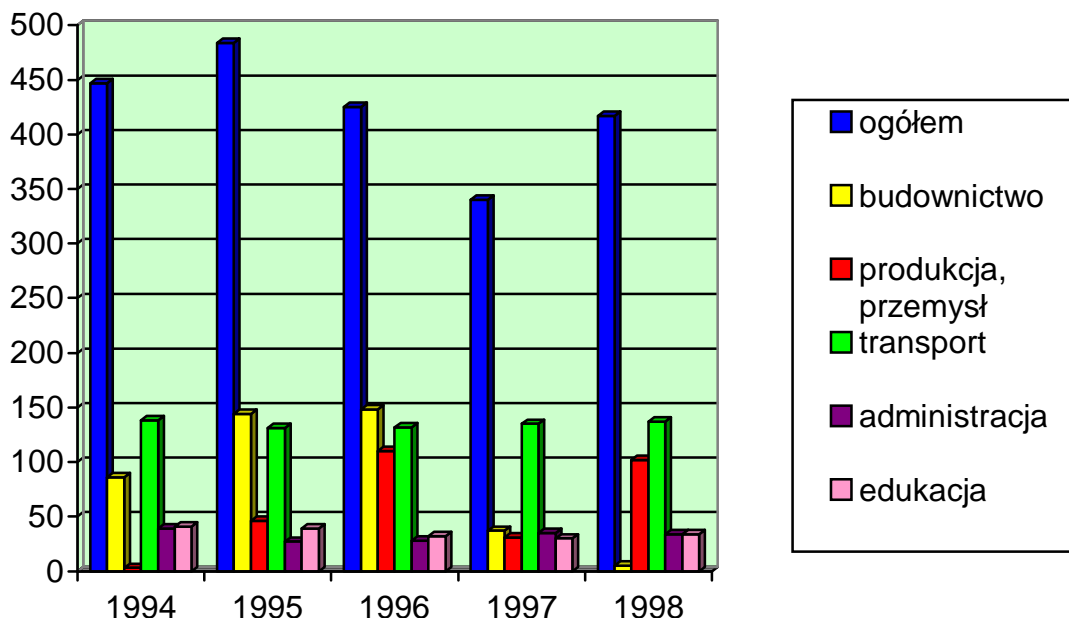
Zatrudnienie ludności gminy w gospodarce narodowej poza rolnictwem indywidualnym przedstawia się następująco:

Tabela nr 3

Wyszczególnienie	1994	1995	1996	1997	1998
Ogółem	447	484	425	340	417
Mężczyźni	310	346	288	212	279
Kobiety	137	138	173	128	138

Źródło: Rocznik Statystyczny Województwa Białostockiego za 1994r i 1995r.; US w Białymstoku; Białystok 1995r. i 1996r. Podstawowe Dane Statystyczne według miast i gmin za 1996r. i 1997r.; US w Białymstoku; Białystok 1997r. i 1998r. Województwo Podlaskie w 1998r., dane o miastach, powiatach, gminach; Białystok 1999r.

Pracujący ogółem i w sekcjach EKD



Źródło: Rocznik Statystyczny Województwa Białostockiego za 1994r i 1995r...; US w Białymstoku; Białystok 1995r. i 1996r. Podstawowe Dane Statystyczne według miast i gmin za 1996r. i 1997r.; US w Białymstoku; Białystok 1997r. i 1998r. Województwo Podlaskie w 1998r., dane o miastach, powiatach, gminach; Białystok 1999r.

Liczba pracujących w gospodarce gminy w 1998 r. w porównaniu z 1988 r. spadła o 124 osoby tj. o 33 %. W poszczególnych latach notowano kolejno spadek i wzrost zatrudnienia.

W strukturze zatrudnionych przeważają mężczyźni.

W 1998 r. największa liczba osób pracowała w działach transport, składowanie i łączność – 32,9 % oraz kopalnictwo i działalność produkcyjna – 24,2 %. Znaczący udział mają działy: budownictwo – 8,4 %, administracja i edukacja po 8, 2 % oraz handel – 6,5 %.

Według danych z 1996 r. w gminie przeważało zatrudnienie w sektorze publicznym – 55,3 %. Do sektora tego należały w całości działy: rolnictwo i

leśnictwo, administracja, edukacja, ochrona zdrowia i opieka socjalna oraz przeważającej części transport.

Sektor prywatny obejmował: działalność produkcyjną, handel, budownictwo oraz pośrednictwo finansowe.

W latach 1996-1998 wystąpił znaczny wzrost zatrudnienia w przemyśle, przede wszystkim w kopalnictwie – Mielnickich Zakładach Kredowych. W okresie tym równocześnie spadło zatrudnienie w budownictwie – o 60 osób. W pozostałych działach zatrudnienie kształtowało się na zbliżonym poziomie.

Tabela nr 4

Liczba pracujących w poszczególnych dziedzinach gospodarki w wybranych gminach w latach 1994 - 1998					
Wyszczególnienie	1994				
	Drohiczyn	Mielnik	Dziadko wice	Nurzec Stacja	Milejczyce
produkcja	20	3	5	79	12
budownictwo	-	86	11	18	8
transport	18	138	15	53	21
administracja	55	39	45	48	47
edukacja	104	41	51	74	39
pozostałe	37	140	20	70	73
ogółem	234	447	147	456	200
1995					
produkcja	18	46	40	62	9
budownictwo	-	144	22	-	8
transport	19	131	15	48	20
administracja	17	27	28	29	29
edukacja	103	39	56	76	38
Pozostałe	34	97	56	163	66
ogółem	191	484	197	378	170

Strategia rozwoju Gminy Mielnik

1996					
produkcja	90	110	x	44	x
budownictwo	5	148	50	-	17
transport	x	132	x	x	x
administracja	x	28	x	x	x
edukacja	x	32	x	x	x
pozostałe	91	x	x	x	x
ogółem	186	425	185	365	176
1997					
produkcja	17	31	57	8	13
budownictwo	5	37	11	-	17
transport	13	135	14	47	26
administracja		35	40	28	27
edukacja	99	30	72	80	26
pozostałe	33	72	34	169	75
ogółem	167	340	218	332	184
1998					
produkcja	19	102	62	37	14
budownictwo	5	35	12	-	6
transport	9	137	13	39	19
administracja	6	34	33	41	27
edukacja	99	34	59	78	26
pozostałe	26	75	22	190	70
ogółem	164	417	201	385	162

x – brak danych

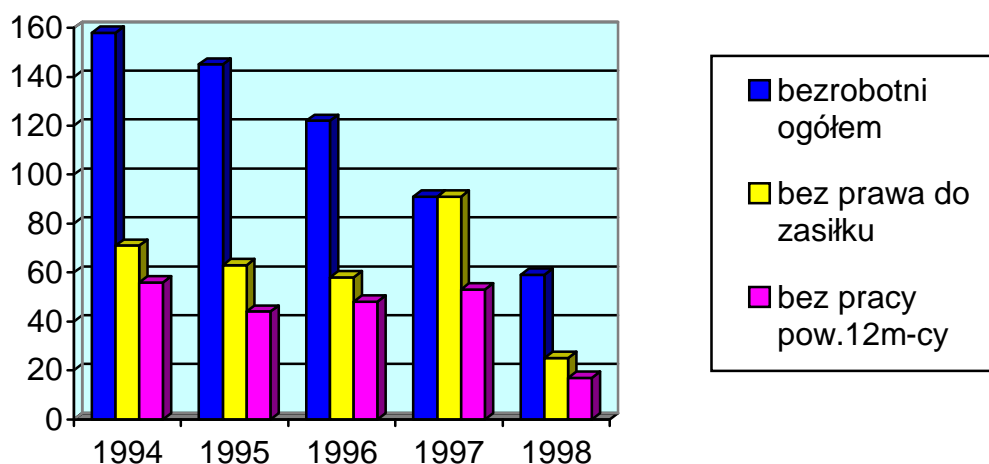
Źródło: Rocznik Statystyczny Województwa Białostockiego za 1994r i 1995r.; US w Białymstoku; Białystok 1995r. i 1996r. Podstawowe Dane Statystyczne według miast i gmin za 1996r. i 1997r.; US w Białymstoku; Białystok 1997r. i 1998r. Województwo Podlaskie w 1998r., dane o miastach, powiatach, gminach; Białystok 1999r.

2.2 Bezrobotni

Jak w większości typowo wiejskich gmin naszego województwa gmina Mielnik w ciągu ostatniej dekady nie odnotowała bezrobocia większego niż 10 % ogółu osób aktywnych zawodowo w gminie. Wielkość bezrobocia i ilość osób pozostających bez prawa do zasiłku i bez pracy powyżej 12 miesięcy prezentuje wykres nr 4.

Bezrobotni w Gminie Mielnik w latach 1994 – 1998.

Wykres nr 4



Źródło: Rocznik Statystyczny Województwa Białostockiego za 1994r i 1995r.; US w Białymstoku; Białystok 1995r. i 1996r. Podstawowe Dane Statystyczne według miast i gmin za 1996r. i 1997r.; US w Białymstoku; Białystok 1997r. i 1998r. Województwo Podlaskie w 1998r., dane o miastach, powiatach, gminach; Białystok 1999r.

Wynika z niego, że ilość bezrobotnych w gminie Mielnik rejestrowanych w Powiatowym Urzędzie Pracy w Siemiatyczach stale spada. Od około 160 bezrobotnych w 1994 roku do 60 osób w 1998r.

Jednocześnie maleje ilość zarejestrowanych bezrobotnych bez prawa do zasiłku i długotrwale bezrobotnych. Przyczyną utrzymywania się tych tendencji nie jest wzrost liczby oferowanych bezrobotnym miejsc pracy, ani wzrost aktywności gospodarczej mieszkańców gminy, a raczej brak wiary i zniechęcenie co do skuteczności pomocy ze strony służb zatrudnienia, co przy utracie prawa do zasiłku nie zachęca do stawiania się do rejestracji. Inną przyczyną może być wzrost ilości osób wyjeżdżających do okresowej pracy na Zachodzie Europy, szczególnie w Belgii. Brak jest na ten temat oficjalnych danych, ale sami mieszkańcy oceniają, że z terenu gminy w pracy za granicą przebywa średnio około 50 do 100 osób. Zarobkowanie za granicą jest więc najważniejszym źródłem utrzymania dla kilkudziesięciu rodzin, szczególnie takich, których wielkość i siła gospodarstw nie daje szansy na utrzymanie się tylko z rolnictwa.

2.3 Podmioty gospodarcze

Według danych statystycznych z czerwca 1999 r. w gminie Mielnik zarejestrowanych było 119 podmiotów gospodarczych w tym 7 w sektorze publicznym oraz 112 w sektorze prywatnym.

Podmioty gospodarki narodowej według form organizacyjno-prawnych kształtowały się następująco:

- spółdzielnie 3,
- spółki cywilne 8,
- zakłady osób fizycznych
(bez spółek cywilnych) 95,

Zarejestrowane w gminie podmioty gospodarcze prowadziły działalność w następujących działach (według EKD):

Tabela nr 5

Wyszczególnienie	Podmioty gospodarcze	W tym zakłady osób fizycznych
Ogółem	119	95
W tym:		
Rolnictwo i leśnictwo	9	7
Działalność produkcyjna	33	29
Budownictwo	11	11
Handel i naprawy*	26	22
Hotele i restauracje	1	-
Transport, składowanie i łączność*	8	7
Pośrednictwo finansowe	3	2
Obsługa nieruchomości i firm*	10	10
Administracja publiczna i obrona narodowa	2	-
Edukacja	4	2
Ochrona zdrowia i opieka socjalna	4	3
Pozostała działalność usługowa, komunalna, socjalna i indywidualna	8	2

* Bez spółek cywilnych

Źródło: Rocznik Statystyczny Województwa Białostockiego za 1994r i 1995r.; US w Białymstoku; Białystok 1995r. i 1996r. Podstawowe Dane Statystyczne według miast i gmin za 1996r. i 1997r.; US w Białymstoku; Białystok 1997r. i 1998r. Województwo Podlaskie w 1998r., dane o miastach, powiatach, gminach; Białystok 1999r.

W strukturze działowej najwięcej podmiotów prowadzi działalność w zakresie działalności produkcyjnej – 27,7 %, handlu – 21,8 %, budownictwa – 9,2 % oraz obsługi nieruchomości i firm – 8,4 %.

Podmioty funkcjonujące na terenie gminy Mielnik to przede wszystkim firmy prowadzone przez osoby fizyczne i jednostki związane z gospodarką komunalną. Domeną ich działania jest rynek lokalny, a odbiorcą oferowanych usług mieszkańcy gminy.

Pomimo potencjalnie atrakcyjnych warunków do prowadzenia działalności turystycznej nastawionej na odwiedzających z zewnątrz brakuje w gminie podmiotów i usług związanych z turystyką.

3. INFRASTRUKTURA

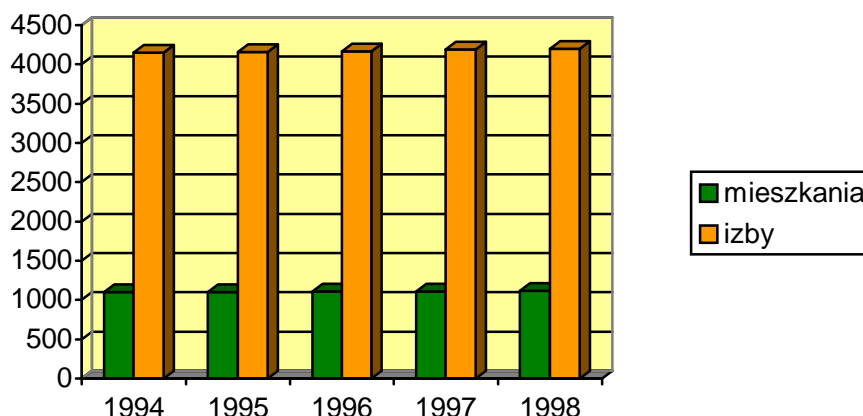
3.1 Infrastruktura społeczna

3.1.1. Mieszkalnictwo

Zasoby mieszkaniowe gminy pozostają od wielu lat na niezmiennym poziomie około 1000 mieszkań i 4000 izb. Daje to wysoką średnią na mieszkańca i rodzinę w gminie i świadczy o całkowitym zaspokojeniu potrzeb mieszkaniowych.

Zasoby mieszkaniowe gminy

Wykres nr 5



Źródło: Rocznik Statystyczny Województwa Białostockiego za 1994r i 1995r.; US w Białymstoku; Białystok 1995r. i 1996r. Podstawowe Dane Statystyczne według miast i gmin za 1996r. i 1997r.; US w Białymstoku; Białystok 1997r. i 1998r. Województwo Podlaskie w 1998r., dane o miastach, powiatach, gminach; Białystok 1999r.

Odrębnym zagadnieniem które nie było analizowane w niniejszym opracowaniu a wymagałoby szczegółowych badań jest jakość zasobów mieszkaniowych i ich wyposażenie w podstawowe urządzenia sanitarne.

Tabela nr 6

Zasoby mieszkaniowe w wybranych gminach w latach 1994 - 1998					
Wyszczególnienie	Lata				
	1994	1995	1996	1997	1998
Mielnik					
Liczba mieszkań	1103	1103	1106	1110	1113
Liczba osób na 1 mieszkanie	2,80	2,73	2,69	2,64	2,58
Powierzchnia użytkowa mieszkania na 1 osobę	23,1	23,7	24,2	24,7	25,4
Drohiczyn					
Liczba mieszkań	1612	1607	1618	1622	1625
Liczba osób na 1 mieszkanie	3,25	3,26	3,17	3,18	3,15
Powierzchnia użytkowa mieszkania na 1 osobę	22,5	22,5	23	23,2	23,5
Dziadkowice					
Liczba mieszkań	897	900	900	900	900
Liczba osób na 1 mieszkanie	3,66	3,60	3,55	3,53	3,53
Powierzchnia użytkowa mieszkania na 1 osobę	20,8	21,2	21,6	21,7	21,7
Nurzec Stacja					
Liczba mieszkań	1924	1927	1926	1925	1926
Liczba osób na 1 mieszkanie	2,85	2,81	2,77	2,72	2,70
Powierzchnia użytkowa mieszkania na 1 osobę	20,9	21,3	21,6	22	22,2
Milejczyce					
Liczba mieszkań	1004	1005	1010	1010	1010
Liczba osób na 1 mieszkanie	2,57	2,52	2,45	2,40	2,38
Powierzchnia użytkowa mieszkania na 1 osobę	26,5	27,1	28	28,6	28,8

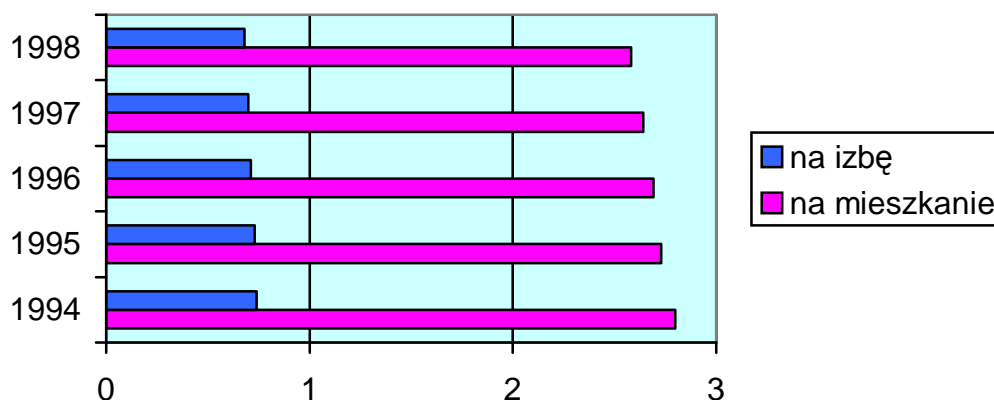
Źródło: Rocznik Statystyczny Województwa Białostockiego za 1994r i 1995r.; US w Białymstoku; Białystok 1995r. i 1996r. Podstawowe Dane Statystyczne według miast i gmin za 1996r. i 1997r.; US w Białymstoku; Białystok 1997r. i 1998r. Województwo Podlaskie w 1998r., dane o miastach, powiatach, gminach; Białystok 1999r.

W porównaniu z sąsiednimi gminami można ocenić, że gmina Mielnik ma jedne z najlepszych warunki mieszkaniowe /obok gminy Milejczyce/ i odnotowała proporcjonalnie najwyższy przyrost liczby mieszkań wśród sąsiadów. Średnia liczba osób przypadająca na jedno mieszkanie w gminie jest dużo niższa niż średnia w powiecie siemiatyckim, która dla części wiejskiej powiatu wynosi 2,98, a powierzchnia użytkowa mieszkania przypadająca na 1 osobę jest dużo wyższa niż średnia dla części wiejskiej powiatu siemiatyckiego wynosząca 23,6 m².

W gminie Mielnik w ciągu ostatnich pięciu lat przybyło 10 mieszkań, co przy jednoczesnym ubytku liczby mieszkańców spowodowało znaczący wzrost powierzchni mieszkalnej na mieszkańca i spadek liczby osób przypadających na jedno mieszkanie. Obrazuje to poniższy wykres.

Wykres nr 6

Przeciętna liczba osób na:



Źródło: Rocznik Statystyczny Województwa Białostockiego za 1994r i 1995r.; US w Białymstoku; Białystok 1995r. i 1996r. Podstawowe Dane Statystyczne według miast i gmin za 1996r. i 1997r.; US w Białymstoku; Białystok 1997r. i 1998r. Województwo Podlaskie w 1998r., dane o miastach, powiatach, gminach; Białystok 1999r.

Przeciętna liczba osób na jedną izbę i na jedno mieszkanie w gminie jest dużo niższa niż średnia dla obszarów wiejskich województwa podlaskiego, gdzie wynosi ona odpowiednio 0,89 i 3,38 osób. /dane za 1998r./ . Świadczy to o stosunkowo dobrym zaspokojeniu potrzeb mieszkaniowych mieszkańców. Pamiętać należy, że budownictwo mieszkaniowe w gminie realizowane jest wyłącznie w systemie indywidualnym i ze środków prywatnych. Gmina nie przewiduje prowadzenia budownictwa komunalnego w najbliższych latach.

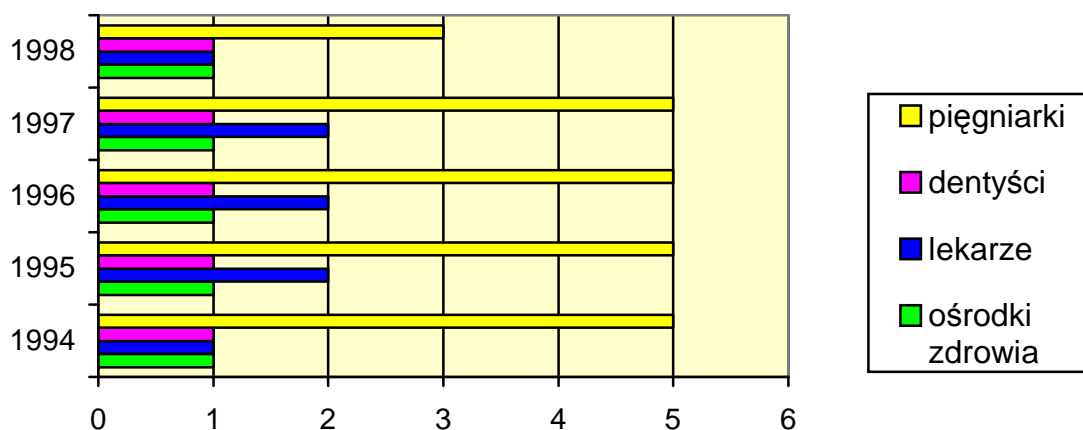
3.1.2. Ochrona zdrowia

Na dzień dzisiejszy w gminie Mielnik funkcjonuje jeden gminny ośrodek zdrowia zatrudniający 1 lekarza, 1 dentystę i 3 pielęgniarki w strukturze SP ZOZ Siemiatycze.

Od stycznia 2000 roku praktykę lekarza rodzinnego prowadzi podmiot o nazwie „Praktyka Lekarza Rodzinnego ZDROWIE” w obsadzie 1 lekarz i 2 pielęgniarki. Ponadpodstawową opiekę zdrowotną nad mieszkańcami gminy oferuje SP ZOZ wraz ze szpitalem powiatowym w Siemiatyczach.

Wykres nr 7

Służba zdrowia w gminie



Źródło: Rocznik Statystyczny Województwa Białostockiego za 1994r i 1995r.; US w Białymstoku; Białystok 1995r. i 1996r. Podstawowe Dane Statystyczne według miast i gmin za 1996r. i 1997r.; US w Białymstoku; Białystok 1997r. i 1998r. Województwo Podlaskie w 1998r., dane o miastach, powiatach, gminach; Białystok 1999r.

Stan rozwoju poziomu ochrony zdrowia w wybranych gminach w latach 1994 - 1998					
Wyszczególnienie	Lata				
	1994	1995	1996	1997	1998
Mielnik					
Ośrodki zdrowia	1	1	1	1	1
Lekarze	1	2	2	2	3
Dentyści	1	1	1	1	1
Pielęgniarki	5	5	5	5	5
Drohiczyn					
Ośrodki zdrowia	2	2	3	2	2
Lekarze	2	2	2	2	3
Dentyści	1	1	1	2	2
Pielęgniarki	4	4	4	3	3
Dziadkowice					
Ośrodki zdrowia	1	1	1	1	1
Lekarze	1	2	2	2	2
Dentyści	1	1	1	1	1
Pielęgniarki	3	4	4	4	4
Nurzec Stacja					
Ośrodki zdrowia	2	2	2	2	2
Lekarze	2	1	1	3	3
Dentyści	1	1	1	1	1
Pielęgniarki	4	7	7	7	7
Milejczyce					
Ośrodki zdrowia	1	1	x	1	x
Lekarze	1	1	x	1	x
Dentyści	1	1	x	1	x
Pielęgniarki	3	3	x	2	x

x – brak danych

Źródło: Rocznik Statystyczny Województwa Białostockiego za 1994r i 1995r.; US w Białymstoku; Białystok 1995r. i 1996r. Podstawowe Dane Statystyczne według miast i gmin za 1996r. i 1997r.; US w Białymstoku; Białystok 1997r. i 1998r. Województwo Podlaskie w 1998r., dane o miastach, powiatach, gminach; Białystok 1999r.

Obsada ośrodka zdrowia w Mielniku i co za tym idzie dostępność mieszkańców do podstawowej opieki zdrowotnej jest lepsza niż w okolicznych gminach.

3.1.3. Edukacja

Gmina Mielnik jest organem prowadzącym dla przedszkola, szkoły podstawowej oraz gimnazjum.. Systematyczny spadek liczby dzieci zgłaszanych do opieki przedszkolnej i nauki w szkole podstawowej oraz ograniczone środki finansowe na prowadzenie oświaty spowodowały, że gmina zrezygnowała z prowadzenia jednej szkoły i jednego oddziału przedszkolnego w ostatnich latach.

Tabela nr 8

Liczba przedszkoli, szkół podstawowych i liczba uczniów w wybranych gminach w latach 1994 - 1998					
Wyszczególnienie	Lata				
	1994	1995	1996	1997	1998
Mielnik					
Ilość przedszkoli	2	2	2	2	1
Liczba dzieci	56	57	50	47	45
Ilość szkół podstawowych	2	2	2	2	2
Liczba uczniów	238	235	222	217	214
Drohiczyn					
Ilość przedszkoli	8	6	6	5	5
Liczba dzieci	71	58	54	49	47
Ilość szkół podstawowych	8	8	8	5	5

Liczba uczniów	497	495	486	404	394
Dziadkowice					
Ilość przedszkoli	1	1	3	3	3
Liczba dzieci	80	65	78	71	70
Ilość szkół podstawowych	4	3	3	3	3
Liczba uczniów	465	469	469	464	467
Nurzec Stacja					
Ilość przedszkoli	1	3	3	3	3
Liczba dzieci	87	106	82	96	94
Ilość szkół podstawowych	3	3	3	3	3
Liczba uczniów	641	621	631	601	589
Milejczyce					
Ilość przedszkoli	1	1	1	1	1
Liczba dzieci	47	47	40	39	37
Ilość szkół podstawowych	1	1	1	1	1
Liczba uczniów	244	231	233	230	227

Źródło: Rocznik Statystyczny Województwa Białostockiego za 1994r i 1995r.; US w Białymstoku; Białystok 1995r. i 1996r. Podstawowe Dane Statystyczne według miast i gmin za 1996r. i 1997r.; US w Białymstoku; Białystok 1997r. i 1998r. Województwo Podlaskie w 1998r., dane o miastach, powiatach, gminach; Białystok 1999r.

Gmina Mielnik ma największą obsadę uczniów i przedszkolaków przypadających na jedną placówkę, co pozwala sądzić, że najbardziej racjonalnie gospodaruje środkami finansowymi na oświatę i kadra pedagogiczną zatrudnioną w gminie. Obecnie gmina zatrudnia 12 nauczycieli na 10 etatach.

3.1.4 Kultura

W gminie Mielnik działalność w zakresie kultury prowadziły:

- Gminny Ośrodek Kultury w Mielniku,
- Galeria Klub w Mielniku,

- Biblioteka w Mielniku z punktami bibliotecznymi w miejscowościach:

Wilanowo, Tokary, Mętna, Homoty, Sutno i Niemirów.

W 1998 r. zbiory biblioteczne wynosiły:

księgozbiór - 12.030 woluminów,
 w tym na 1000 ludności - 4.177 woluminów,
 wypożyczenia - 11.979 woluminów,
 czytelnicy - 549,
 wypożyczenia na 1 czytelnika - 21,8.

- świetlice wiejskie w miejscowościach: Pawłowicze, Homoty, Moszczona Królewska, Radziwiłłówka, Wilanowo i Niemirów.

W przyszłości należy dążyć do utrzymania istniejących na terenie gminy obiektów i urządzeń kultury.

3.2 Infrastruktura techniczna

3.2.1 Drogi

Tabela nr 9

Gmina	Łączna długość dróg	Nawierzchnie twarde	W tym				Nawierzchnie gruntowe	W tym	
			żwirowe	Brukowcowe	Powierzchn. utwar.	bitumiczne		ulepszone	naturalne
Nurzec Stacja	87,000	57356	47000	4150	6206	-	29644	-	29644
Miasto Siemiatycze	34,000	23000	2000	1000	-	20000	11000	3000	8000
Milejczyce	73,100	25600	21300	2500	-	1800	47500	4700	42800
Dziadkowice	52,300	20800	20500	300	-	-	31500	-	31500
Mielnik	46,000	6000	1760	1400	300	2540	40000	6800	33200
Razem	292,400	132756	92560	9350	6506	24340	159644	14500	145144
Drogi powiatowe na terenie powiatu	640526	513279	112152	120594	42052	238481	127247	66745	60502

Źródło: Dane Urzędu Gminy w Mielniku

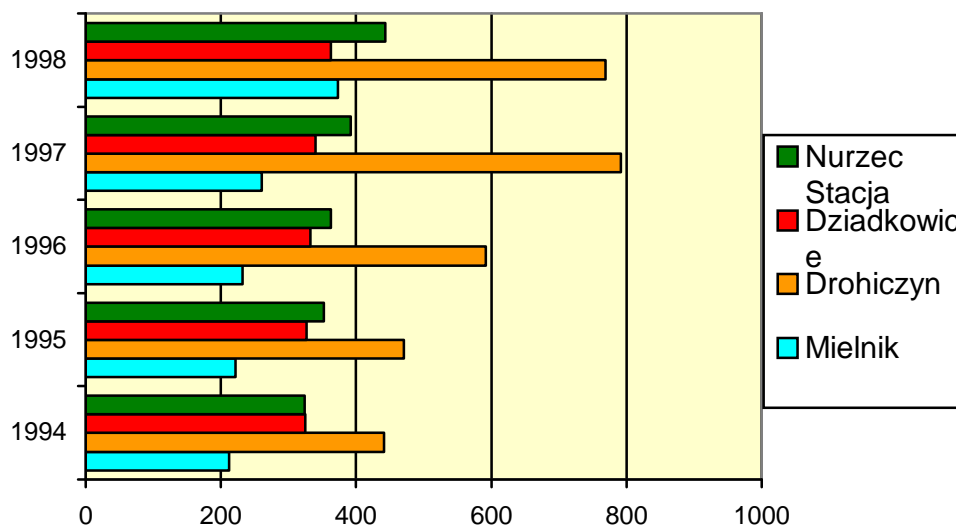
Przez teren gminy Mielnik przebiega ogółem 120 km dróg w tym: dróg krajowych, dróg powiatowych i gminnych. Najważniejszy szlak komunikacyjny łączący gminę z miastem powiatowym Siemiatycze i z drogą krajową nr 19 Białystok – Lublin. Tylko dwa i pół kilometra dróg gminnych to drogi bitumiczne, pozostałe drogi łączące wsie z miejscowością gminną są to drogi utwardzone lub gruntowe wymagające znacznych nakładów finansowych na modernizację. W porównaniu z sąsiednimi gminami Mielnik ma proporcjonalnie najmniej dróg utwardzonych w powiecie Siemiatycze. Jakość dróg i potrzeba ich modernizacji to jeden z głównych problemów rozwoju gminy.

3.2.2 Sieć telefoniczna

Na początku lat dziewięćdziesiątych gmina Mielnik miała najgorszą sieć telefoniczną wśród okolicznych gmin i w rejonie Siemiatycz. W ciągu ostatnich lat w gminie zlokalizowano dwie nowoczesne cyfrowe centrale abonenckie i podłączono 400 abonentów. Obecnie każde gospodarstwo rolne i inne podmioty mogą uzyskać dostęp do numerów praktycznie bez ograniczeń. Według stanu na koniec października 2000 roku w gminie jest 582 abonentów telefonicznych, w tym Mielnik – 264 abonenci.

Na terenie gminy zainstalowane są bazowe stacje telefonii komórkowej. Obecność tych urządzeń pozwala uzyskać łączność mieszkańcom gminy jak również ma to znaczenie dla turystów przybywających na te tereny. System telefonii komórkowej jest częścią infrastruktury technicznej rozwijającej się w ostatnich latach bardzo dynamicznie.

Wykres nr 8



Źródło: Rocznik Statystyczny Województwa Białostockiego za 1994r i 1995r.; US w Białymstoku; Białystok 1995r. i 1996r. Podstawowe Dane Statystyczne według miast i gmin za 1996r. i 1997r.; US w Białymstoku; Białystok 1997r. i 1998r. Województwo Podlaskie w 1998r., dane o miastach, powiatach, gminach; Białystok 1999r.

3.2.3 Wodociągi i kanalizacja

Tabela nr 10

Sieć wodociągowa i kanalizacyjna w gminie w latach 1998 - 1999		
Wyszczególnienie	Lata	
	1998	1999
Sieć wodociągowa w km	36,6	43,5
Sieć kanalizacyjna w km	-	-
Ilość przyłączy wodociągowych	486	548
Ilość przyłączy kanalizacyjnych	-	-

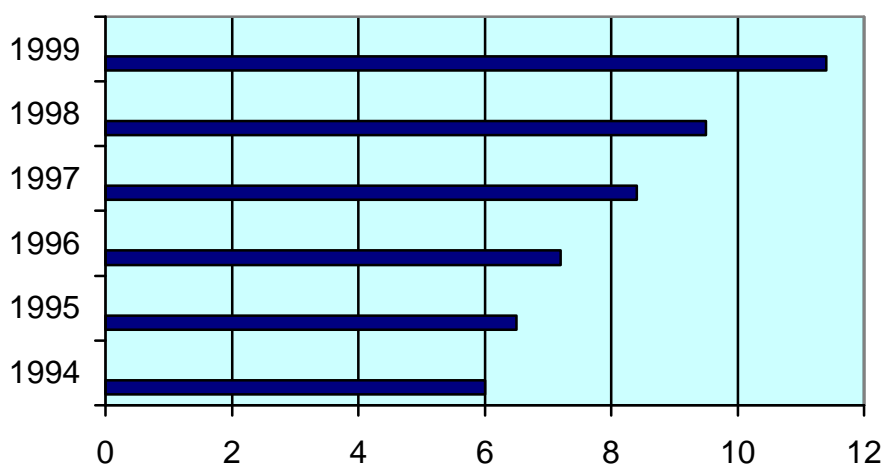
Źródło: Województwo Podlaskie w 1998r., dane o miastach, powiatach, gminach; Białystok 1999r. Rocznik Statystyczny Województwa Podlaskiego za 1999r.; US w Białymstoku; Białystok 2000r.

W latach 1998 – 1999 odnotowano w Gminie Mielnik przyrost długości przyłączy wodociągowych. W dalszym ciągu jednak nie ma przyłączy kanalizacyjnych. Na koniec 1998 roku długość sieci wodociągowych wynosiła 36,6 km, a na koniec 1999 – 43,5 km. W 1998 roku z podłączeń korzystało 486 budynków, a na koniec 1999 roku – 548 budynków. Długość sieci wodociągowych i liczbę przyłączy w gminie przedstawia tabela nr 10.

Systematycznie wzrasta zużycie wody pitnej i do celów gospodarczych wśród mieszkańców gminy Mielnik.

Wykres nr 9

Zużycie wody w gospodarstwie domowym na 1 mieszkańca w m³ w Gminie Mielnik



Źródło: Rocznik Statystyczny Województwa Białostockiego za 1994r i 1995r.; US w Białymstoku; Białystok 1995r. i 1996r. Podstawowe Dane Statystyczne według miast i gmin za 1996r. i 1997r.; US w Białymstoku; Białystok 1997r. i 1998r. Województwo Podlaskie w 1998r., dane o miastach, powiatach, gminach; Białystok 1999r. Rocznik Statystyczny Województwa Podlaskiego za 1999r.; US w Białymstoku; Białystok 2000r.

Wzrost zużycia wody pitnej jest efektem podłączenia coraz większej ilości gospodarstw do komunalnej sieci wodociągowej. W latach 1990 – 1994 dokonano przyłączenia wodociągu do 245 gospodarstw na terenie gminy.

Na terenie gminy nie występują scentralizowane systemy kanalizacji sanitarnej. Ścieki odprowadzane są do urządzeń lokalnych i wywożone przez grupę komunalną Urzędu Gminy w Mielniku na wylewisko znajdujące się na gminnym wysypisku w Mielniku.

Stan gospodarki ściekowej na terenie gminy należy ocenić jako niezadowalający. Ścieki gromadzone w zbiornikach, które często nie są szczelne mogą powodować negatywny wpływ na środowisko w postaci skażenia gleby, a zwłaszcza wód podziemnych.

Brak rozwiązania odprowadzenia i oczyszczenia ścieków obniża standard życia mieszkańców i stanowi barierę w rozwoju gminy.

3.2.4 Gospodarka odpadami stałymi

Gminne wysypisko odpadów stałych i płynnych zlokalizowane jest na gruntach wsi Mielnik. Powierzchnia wysypiska wynosi 1,05 ha. Wysypisko jest ogrodzone i posiada komorę składowania odpadów stałych i wylewisko. Eksploatowane jest od 1983 r. i ilość nagromadzonych odpadów stanowi około 50 % jego pojemności. Dozór nad wysypiskiem pełni Urząd Gminy w Mielniku. Porządkowanie wysypiska – rozplanowywanie i przysypywanie ziemią nagromadzonych odpadów odbywa się w miarę potrzeb. Odpady na gminne wysypisko wywożone są przede wszystkim z miejscowości Mielnik przez Grupę Komunalną Urzędu Gminy Mielnik na podstawie podpisanych umów z mieszkańcami.

W miejscowym planie zagospodarowania przestrzennego gminy Mielnik ustalona strefa ochrony sanitarnej wynosi 300 m wokół wysypisk. W obrębie strefy na gruntach ornych ogranicza się uprawę owoców miękkich i warzyw spożywanych w stanie surowym, zbóż, nowych plantacji sadowniczych i pastwisk.

Pozostawia się bez ograniczeń wykorzystanie do uprawy roślin okopowych. Na terenach leśnych występuje ograniczenie zbierania runa leśnego.

Na terenie gminy istnieje 11 wiejskich wysypisk odpadów stałych o charakterze tymczasowych składowisk. Wysypiska wiejskie są obwałowane i mają przygotowane wjazdy. Odpady mieszkańcy wywożą we własnym zakresie. Porządkowanie wysypisk odbywa się w miarę potrzeb.

Rada Gminy w Mielniku w dniu 24 marca 1997 r. podjęła uchwałę nr XVII/88/97 w sprawie zasad utrzymania czystości i porządku na terenie gminy Mielnik.

3.2.5 Sieć energetyczna

Źródłem zasilania w energię elektryczną gminy jest stacja transformatorowo-rozdzielcza RPZ 110/15 kV w m. Siemiatycze

Istniejące źródło zasilania w pełni pokrywa zapotrzebowanie mocy i energii elektrycznej gminy.

Pracując w układzie dwustronnego zasilania zapewnia duży stopień pewności dostaw energii elektrycznej.

Na przestrzeni lat 1994-1999 obserwuje się wyrównany poziom obciążenia transformatorów. Na obszarze gminy Mielnik zlokalizowana jest stacja transformatorowo-rozdzielcza RPZ 110/15 kV we wsi Adamowo, która nie jest własnością Zakładu Energetycznego Białystok S.A. jak w/w w Siemiatyczach lecz Przedsiębiorstwa Eksploatacji Rurociągów Naftowych „Przyjaźń” S.A. i pracuje na potrzeby wyżej cytowanego przedsiębiorstwa.

3.3 Sieć handlu, gastronomii i usług Gminy Mielnik

3.3.1. Handel

Sieć placówek handlowych na terenie gminy prezentuje się bardzo skromnie i jest dostosowana do bieżących potrzeb mieszkańców. Sklepy ogólnospożywcze stanowią 72 % ogółu placówek, pozostałe branże reprezentowane w sieci to odzież, artykuły rolne i przemysłowe.

Według danych statystycznych z 1998 r. sieć handlowa w gminie kształtowała się następująco:

Placówki handlowe i zatrudnienie w handlu w gminie Mielnik.

Tabela nr 11

Wyszczególnienie	Ogółem	W tym branża		
		Ogólno-spożywcza	z odzieżą	pozostałe
Liczba sklepów	25	18	1	6
Pracujący	35	25	1	8

Źródło: Dane Urzędu Gminy w Mielniku

Sklepy znajdują się w miejscowościach: Mielnik, Mętna Adamowo, Moszczona Królewska, Osłowo, Pawłowicze, Radziwiłłówka, Sutno, Tokary, Wilanowo i Niemirów.

3.3.2. Gastronomia

W Mielniku znajduje się restauracja Gminnej Spółdzielni „Samopomoc Chłopska”, bar „Pod Beczułką” oraz restauracja „PANORAMA”.

3.4. Turystyka

Analiza walorów przyrodniczych i klimatycznych oraz zasobów naturalnych wskazuje, że gmina Mielnik posiada dobre warunki do rozwoju turystyki.

Do najważniejszych czynników wskazujących na potencjał turystyczny należą:

- ✓ Urozmaicona rzeźba terenu z doliną Bugu i Wysoczyzną
- ✓ Duża i piękna rzeka Bug
- ✓ Bliskie położenie obiektu kultu religijnego o znaczeniu międzynarodowym /**GRABARKA**/
- ✓ Bogate zasoby mineralne i przyrodolecznicze
- ✓ Wysoka lesistość
- ✓ Stosunkowo niewielka odległość od Warszawy i przejść granicznych z Białorusią

Gmina Mielnik stanowi część Rejonu Nadbużańskiego zaliczonego w Strategii Rozwoju Województwa Podlaskiego do rejonów posiadających najkorzystniejsze warunki do rozwoju turystyki, szczególnie wodnej i wypoczynku sezonowego, a miejscowość Mielnik do ośrodków obsługi i rozrządu ruchu turystycznego o znaczeniu regionalnym z perspektywą rozwoju funkcji uzdrowiskowej.

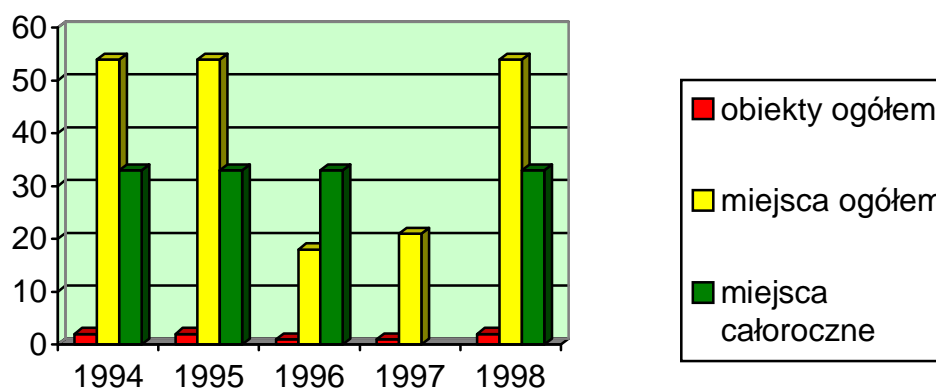
3.5. Infrastruktura turystyczna

Baza rekreacyjna i turystyczna w gminie Mielnik jest bardzo skromna. Znajdują się tutaj dwa obiekty noclegowe.

- Samorządowy Ośrodek Wypoczynkowy prowadzony przez samorząd gminy Mielnik w którym znajduje się 21 miejsc noclegowych w domkach kempingowych, dostępnych jedynie sezonowo,
- Ośrodek Wypoczynkowy OSP, zarządzany przez Urząd Gminy Mielnik, oferujący 38 miejsc noclegowych całorocznych,
- Pensjonat „Panorama” położony w Mielniku oferujący 38 miejsc całorocznych w pokojach 1,2 i 3 osobowych,
- Uzupełniającą bazę stanowią kwatery agroturystyczne o łącznej ilości 60 miejsc noclegowych.

Wykres nr 10

Obiekty i miejsca noclegowe



Źródło: Rocznik Statystyczny Województwa Białostockiego za 1994r i 1995r.; US w Białymstoku; Białystok 1995r. i 1996r. Podstawowe Dane Statystyczne według miast i gmin za 1996r. i 1997r.; US w Białymstoku; Białystok 1997r. i 1998r. Województwo Podlaskie w 1998r., dane o miastach, powiatach, gminach; Białystok 1999r.

4. GOSPODARKA ROLNA

Rolnictwo jest podstawowym źródłem utrzymania dla większości mieszkańców gminy.

4.1 Użytkowanie ziemi.

W gminie Mielnik w ostatnich latach poprawia się struktura użytkowanej ziemi. Wzrasta powierzchnia użytków rolnych i gruntów ornych, maleje powierzchnia pastwisk i zalesień. Świadczy to bardziej intensywnym wykorzystaniu ziemi. W porównaniu z sąsiednimi gminami Mielnik ma najwyższy poziom zalesienia gminy, wynosi on aż 58%, gdy średnia zalesienia dla powiatu kształtuje się na poziomie 32%, a dla województwa 34,1%. Najniższy wśród sąsiadów jest natomiast udział powierzchni użytków rolnych, który wynosi 34,8%. Dla porównania średni udział użytków rolnych w powierzchni powiatu wynosi 60,4%, w województwie 59,5%. Zupełnie odmienną pod względem użytkowania powierzchni jest inna gmina nadbużańska Drohiczyn, gdzie użytki rolne zajmują aż 80,7%, a lasy tylko 10,7% powierzchni gminy. Strukturę zagospodarowania powierzchni w wybranych gminach powiatu siemiatyckiego przedstawia poniższa tabela.

Tabela nr 12

Powierzchnia użytków rolnych i lasów (w ha) w wybranych gminach w latach 1994 - 1998					
Wyszczególnienie	Lata				
	1994	1995	1996	1997	1998
Mielnik					
Powierzchnia	19624	19624	19624	19624	19624
Użytki rolne razem	6585	6561	6589	6834	6834
Grunty orne	5008	4988	5165	5225	5225
Sady	34	34	34	28	28
Łąki i pastwiska	1543	1539	1578	1581	1581
Lasy	11536	11560	11490	11391	11391
Drohiczyn					
Powierzchnia	19230	19230	19230	19230	19230
Użytki rolne razem	15508	15508	15516	15524	15523
Grunty orne	12067	12067	11952	11685	11683
Sady	167	169	76	41	41
Łąki i pastwiska	3272	3272	3597	3798	3799
Lasy	2049	2049	2052	2060	2062
Dziadkowice					
Powierzchnia	11571	11571	11571	11571	11571
Użytki rolne	7141	7141	7127	7091	7071
Grunty orne	5915	5915	5864	5575	5557
Sady	34	34	34	34	34

Strategia rozwoju Gminy Mielnik

Łąki i pastwiska	1192	1192	1276	1482	1480
Lasy	3797	3797	3796	3796	3816
Nurzec Stacja					
Powierzchnia	21496	21496	21496	21496	21496
Użytki rolne	10689	10689	10686	10664	10664
Grunty orne	7752	7753	7751	7744	7744
Sady	52	51	51	66	66
Łąki i pastwiska	2885	2885	2865	2854	2854
Lasy	9244	9244	9244	9244	9244
Milejczyce					
Powierzchnia	15179	15179	15179	15179	19179
Użytki rolne	7951	7951	7951	8054	8054
Grunty orne	5342	5323	5323	5530	5530
Sady	32	32	0	7	7
Łąki i pastwiska	2577	2596	2517	2517	2517
Lasy	6064	6089	6089	5997	5997

Źródło: Rocznik Statystyczny Województwa Białostockiego za 1994r i 1995r.; US w Białymstoku; Białystok 1995r. i 1996r. Podstawowe Dane Statystyczne według miast i gmin za 1996r. i 1997r.; US w Białymstoku; Białystok 1997r. i 1998r. Województwo Podlaskie w 1998r., dane o miastach, powiatach, gminach; Białystok 1999r.

4.2 Wykorzystanie gruntów rolnych.

Powierzchnia zasiewów w indywidualnych gospodarstwach rolnych wynosiła:

Tabela nr 13

Wyszczególnienie	Rok 1996
Ogółem	2743
Zboża	2008
w tym: pszenica	116
żyto	1006
jęczmień	32
owies	605
Pszenżyto	74
mieszanki zbożowe	162
gryko, proso i inne zboża	10
Kukurydza	1
Strączkowe jadalne na ziarno	2
Ziemniaki	357
Przemysłowe (buraki cukrowe)	1
Pastewne	249
w tym: peluszką, wyka i inne	242
koniczyna i inne	6
okopowe	1
Pozostałe	105
w tym: warzywa	40
truskawki	11

Źródło: Dane ze Spisu Rolnego w 1996r.; US w Białymstoku; Białystok 1997t.

Powierzchnia zasiewów w gminie zmniejszyła się o 826 ha tj. o 23,3 % w porównaniu z latami osiemdziesiątymi.

W strukturze zasiewów nadal dominują uprawy zbóż, których udział w 1996 r. wynosił 73,7 %. Połowę powierzchni upraw zbóż zajmują żyto – 50 %, a 30 % uprawa owsa. Znaczący udział w uprawach mają ziemniaki – 13,1 % oraz rośliny pastewne – 12,1 %.

Na terenie gminy uprawy warzyw zajmują 1,5 % powierzchni upraw, a truskawek – 0,4 % powierzchni.

Plony zbóż i ziemniaków

Tabela nr 14

Plony zbóż i ziemniaków (w dt) w wybranych gminach w latach 1994 – 1998.					
Wyszczególnie nie	Lata				
	1994	1995	1996	1997	1998
Mielnik					
Zboża	17,5	20,1	20,0	20,4	20,3
Ziemniaki	140	140	190	170	180
Drohiczyn					
Zboża	26,8	29,5	x	30,4	x
Ziemniaki	160	180	x	160	x
Dziadkowice					
Zboża	21,6	23,9	x	25,5	x
Ziemniaki	140	160	x	150	x
Nurzec Stacja					
Zboża	17,8	20,5	x	22,5	x
Ziemniaki	135	175	x	150	x
Milejczyce					
Zboża	18,4	21,3	x	21,2	x
Ziemniaki	130	155	x	135	x

X – brak danych

Źródło: Dane ze Spisu Rolnego w 1996r.; US w Białymstoku; Białystok 1997r.

Plony zbóż w gminie Mielnik w badanym okresie kształtowały się na poziomie najniższym w powiecie Siemiatyckim i tylko nieznacznie przekraczały 20 kwintali z ha. Dla porównania średnia w województwie wynosiła ponad 24 kwintale. Plony ziemniaków są natomiast najwyższe w porównaniu do sąsiadów i w ostatnich latach zbliżone były do średniej wojewódzkiej.

4.3 Charakterystyka gospodarstw rolnych

Indywidualne gospodarstwa rolne

a) **Wielkość gospodarstw** indywidualnych i działek rolnych według grup obszarowych przedstawiała się następująco:

Według danych PSR z 1996 r. na terenie gminy istniało 565 indywidualnych gospodarstw (o powierzchni użytków rolnych powyżej 1 ha) użytkujących 4.577 ha użytków rolnych (98,0 %) oraz 232 działki rolne (o powierzchni do 1 ha) użytkujące zaledwie 91 ha użytków rolnych. W ogólnej liczbie działek rolnych znajduje się 4 właścicieli zwierząt gospodarskich.

Najliczniejszą grupę tworzyły gospodarstwa o powierzchni 3-15 ha, które stanowiły 54,8 % ogółu gospodarstw rolnych i skupiały 70,6 % powierzchni użytków rolnych.

Następną grupę stanowiły gospodarstwa o powierzchni 1-2 ha, stanowiące 6,5 % ogółu gospodarstw i dysponujące 1,6 % powierzchni.

Gospodarstwa największe o powierzchni powyżej 15 ha stanowiły tylko 6,0 % ogólnej liczby gospodarstw, a dysponowały powierzchnią stanowiącą 24,4 % ogólnej powierzchni użytków rolnych.

Średnia powierzchnia indywidualnego gospodarstwa rolnego wynosiła 12,0 ha i była wyższa od średniego wojewódzkiego – 10,7 ha. Średnia powierzchnia użytków rolnych w gospodarstwie indywidualnym w gminie wynosiła 8,1 ha.

W latach 1988-1996 o 181 zwiększyła się liczba gospodarstw rolnych o przedziale do 10 ha, przy czym najwięcej przybyło działek do 1 ha (77) oraz 2-5 ha (44), a mniej w grupach 1-2 ha (23) i 5-7 ha (27).

W większych grupach obszarowych ubyło 171 gospodarstw w tym 95 w grupie 10-15 ha oraz 76 w grupie 15 i więcej ha. Konsekwencją tych zmian był ogólny wzrost gospodarstw rolnych o 10 działek.

Wybrane elementy gospodarki rolnej w gminie Mielnik w porównaniu z rolnictwem Polski i Unii Europejskiej.

1. Struktura gospodarstw rolnych oraz użytkowania ziemi w gminie Mielnik na tle Polski i UE (1995).

Wyszczególnienie	Przeciętny obszar gospodarstwa (ha UR)	Gospodarstwa w grupach obszarowych (%)				
		1-5 ha	5-10 ha	10-20 ha	20-50 ha	>50 ha
UE	19,1	49,9	15,7	12,6	12,8	8,8
Polska	8,5	55,2	25,5	15,0	3,7	0,6
Mielnik	8,1	39,2*	54,8*		6,0*	

* Dane dla gminy Mielnik ujęto w grupach 1-3 ha, 3-15 ha, pow. 15 ha.

2. Zmiany strukturalne w gospodarstwach rolnych w gminie Mielnik, Polsce i UE (1987 – 1996).

Wyszczególnienie	Liczba gospodarstw w 1996r. (1987=100%)	Średnioroczna stopa ubytku gospodarstw	Obszar gospodarstw w 1996r. (1987=100%)	Stopa wzrostu obszaru gospodarstw 1987-1996
UE	90,9	-1,58	114,5	2,28
Polska	95,7	-0,49	111,1	1,18
Mielnik*				

3. Struktura gospodarstw posiadających bydło wg wielkości stada w gminie Mielnik, Polsce i UE (1996).

Wyszczególnienie	Udział gospodarstw z bydłem (%)	Struktura gospodarstw posiadających bydło wg wielkości stada (%)						
		1-2	3-9	10-19	20-29	30-49	50-99	> 100
UE	29,5	34,1	15,7	10,1	12,6	15,6	11,8	
Polska	64,4	42,0	46,0	9,7	1,6	0,5	0,09	
Mielnik*								

* brak danych dla gminy Mielnik

4. Struktura pogłowa bydła w gminie Mielnik, Polsce i UE (1996).

Wyszczególnienie	Przeciętna wielkość stada (szt.)	Struktura pogłowa bydła (%)						
		1-2	3-9	10-19	20-29	30-49	50-99	>100
UE	43,9	3,3		5,0	5,5	11,1	25,3	49,3
Polska	5,3	12,1	42,8	23,9	7,2	3,3	1,1	9,6
Mielnik*								

*brak danych dla gminy Mielnik

5. Struktura gospodarstw posiadających krowy mleczne wg wielkości stada w gminie Mielnik, Polsce i UE (1995).

Wyszczególnienie	Udział gospodarstw z krowami mlecznymi (%)	Struktura gospodarstw posiadających krowy mleczne wg wielkości stada (%)						
		1-2	3-9	10-19	20-29	30-49	50-99	>100
UE	15,4	41,1		20,4	13,1	14,6	8,7	2,1
Polska	61,7	68,4	29,8	1,5	0,08	0,03	0,04	0,05
Mielnik	42,3	81,2	17,6	1,2	-	-	-	-

6. Struktura pogłowa krów mlecznych w gminie Mielnik, Polsce i UE (1995).

Wyszczególnienie	Przeciętna wielkość stada (szt.)	Struktura pogłowa krów mlecznych (%)						
		1-2	3-9	10-19	20-29	30-49	50-99	>100
UE	22,3	7,1		12,9	14,1	24,4	25,4	16,1
Polska	2,6	26,6	48,4	6,9	0,7	0,5	1,3	5,6
Mielnik	1,6	49,5	42,9	7,6	-	-	-	-

7. Struktura gospodarstw posiadających trzodę chlewną wg wielkości stada w gminie Mielnik, Polsce i UE (1995).

Wyszczególnienie	Gospodarstwa z trzodą chlewną (%)	Struktura gospodarstw posiadających trzodę chlewną wg wielkości stada (%)					
		1-2	3-9	10-49	55-99	100-199	>200
UE	19,4	72,3		10,9	3,8	3,7	9,3
Polska	50,4	26,5	34,7	33,6	3,7	1,1	0,5
Mielnik	100,0	86,5	12,3	1,2	-	-	-

8. Struktura pogłowia trzody chlewnej w gminie Mielnik, Polsce i Unii Europejskiej (1995).

Wyszczególnienie	Przeciętna wielkość stada (szt.)	Struktura pogłowia trzody chlewnej (%)					
		1-2	3-9	10-49	55-99	100-199	>200
UE	92,3	1,8		2,7	2,9	5,8	86,8
Polska	16,9	2,5	10,7	40,0	14,7	8,6	23,4
Mielnik	3,5	49,5	31,4	19,1	-	-	-

Źródło: Obliczenia własne na podstawie danych z UG Mielnik

Wnioski z analizy danych zawartych w tabelach:

- Średnia powierzchnia gospodarstwa w gminie Mielnik mierzona ilością użytków rolnych odbiega nieznacznie od średniej krajowej i ponad dwukrotnie od przeciętnej UE.
- Struktura gospodarstw zbliżona jest do struktury ogólnopolskiej, natomiast w porównaniu z UE dostrzegalny jest dużo mniejszy udział gospodarstw dużych pow. 15 ha.
- Odmiennie niż ukształtowało się to w UE wygląda udział gospodarstw produkujących mleko na sprzedaż. Takich gospodarstw w gminie jest 42,3 %, podczas gdy w UE udział takich gospodarstw jest 3 – krotnie mniejszy.

- Bardzo niekorzystna jest struktura producentów mleka, gdyż ponad 81% gospodarstw sprzedających mleko posiada tylko 1 lub 2 krowy, a tylko 7,6% krów hodowanych jest w stadach liczących powyżej 10 sztuk.
- Tylko 15 gospodarstw sprzedaje rocznie powyżej 20.000 litrów mleka.
- Według danych uzyskanych z gminy praktycznie w każdym gospodarstwie chowana jest trzoda chlewna, w tym w 86,5% gospodarstw hoduje się tylko 1 lub 2 świnie.
- Średnia wielkość stada trzody chlewnej wynosi 3,5 sztuki i jest aż dwudziestosześcioletnie niższa niż w krajach UE i 5 krotnie niższa od średniej krajowej.
- Brak jest niestety wielu danych dotyczących produkcji rolnej w gminie ujmowanych w taki sposób aby można było porównać je z danymi statystyki europejskiej.

Przeprowadzona analiza porównawcza statystycznego obrazu rolnictwa w gminie Mielnik i rolnictwa w UE pokazuje w jakim kierunku będą przebiegały zmiany w rolnictwie w wyniku stosowania instrumentów Wspólnej Polityki Rolnej UE. Dążenie do uzyskania opłacalności produkcji rolnej zmusi rolników do

- Powiększania powierzchni użytków rolnych w gospodarstwach
- Powiększania stad bydła, krów i trzody chlewnej
- Poprawy jakości produkcji rolnej

Nie jest to oczywiście przyszłość dla wszystkich ponieważ zarówno zasoby ziemi, jak i popyt na produkty rolne nie jest nieograniczony. Jest to droga dla najlepszych i najbardziej wytrwałych. Pozostała część gospodarstw rolnych będzie kontynuowała produkcję przede wszystkim do spożycia

własnego i sprzedaży nadwyżek na rynku lokalnym. Zapewni to egzystencję ale na bardzo niskim poziomie. Dlatego ważnym wyzwaniem dla gminy jest stworzenie możliwości do poszukiwania alternatywnych źródeł utrzymania na obszarach wiejskich, poza rolnictwem.

Od 2000 województwo podlaskie zostało objęte programem przedakcesyjnym Unii Europejskiej pod nazwą SAPARD. Celem programu jest przygotowanie polskiego rolnictwa do przystąpienia do Wspólnej Polityki Rolnej UE, w tym wspieranie działań restrukturyzacyjnych na obszarach wiejskich, poprawiających konkurencyjność i opłacalność produkcji rolnej oraz tworzenie nowych miejsc pracy na wsi w sektorach poza rolnictwem.

Jednym z priorytetów programu są **Inwestycje w gospodarstwach rolnych**, które mogą obejmować:

- restrukturyzację produkcji mleka
- modernizację gospodarstw specjalizujących się w produkcji zwierząt rzeźnych
- zapobieganie zanieczyszczeniom środowiska w wyniku działalności rolniczej

Cele te mają być realizowane poprzez dofinansowanie inwestycji dotyczących

- Budowy i modernizacji budynków gospodarczych
- Zakup wyposażenia, maszyn, urządzeń do produkcji i przetwórstwa
- Zakup instalacji i budowa infrastruktury służącej ochronie środowiska i oszczędności energii
- Urządzanie pastwisk
- Zakup stada podstawowego zwierząt

Gospodarstwa rolne, aby móc skorzystać z pomocy muszą spełnić szereg wymogów. I tak; w obszarze **restrukturyzacji produkcji mlecznej** pomoc może wynieść do 50 % kosztów projektu, ale nie więcej niż 20000 EURO.

Z pomocy mogą skorzystać tylko gospodarstwa, które

1. Aktualnie produkują powyżej 20 tys. litrów mleka rocznie;
2. Po realizacji projektu będą produkować 80 do 350 tys. litrów mleka rocznie;
3. Będą posiadały wstępną umowę z mleczarnią na zbył planowanej produkcji;
4. Po realizacji projektu będą posiadały system zagospodarowania odchodów zwierzęcych;
5. Obsada zwierząt na 1 ha nie przekroczy 1,2 DJP;
6. Gospodarstwo o profilu mleczarskim będzie prowadzone jeszcze przynajmniej przez 5 lat.

W obszarze **restrukturyzacji produkcji bydła mięsnego, trzody i owiec** pomoc może wynosić do 50 % kosztów projektu, ale nie więcej niż 12000 EURO, a z pomocy skorzystać będą mogły te gospodarstwa, które;

1. Będą posiadały umowy bądź plany sprzedaży mięsa;
2. Będą spełniały warunki sanitarne utrzymania zwierząt po realizacji projektu;
3. Będą posiadały system zagospodarowania odchodów zwierzęcych;
4. Obsada zwierząt nie przekroczy 1,2 DJP na 1 ha;
5. Gospodarstwo będzie prowadziło produkcję mięsną co najmniej 5 lat po ukończeniu projektu.

Trzeci obszar restrukturyzacji, **zapobieganie zanieczyszczeniu środowiska** ma na celu wsparcie wyposażenia gospodarstw w urządzenia służące zagospodarowaniu i utylizacji odchodów zwierzęcych. Pomoc w ramach tego obszaru może wynieść do 65 % kosztów projektu, ale nie więcej niż 10000 EURO. O wsparcie mogą ubiegać się:

1. Wyłącznie gospodarstwa duże, posiadające obsadę zwierzęcą minimum 10 DJP;
2. Po realizacji projektu będą spełniały wymogi ochrony środowiska;
3. Będą kontynuowały produkcję co najmniej 5 lat po zakończeniu projektu.

Wyszczególnienie	Ilość gospodarstw	Maksymalna kwota dotacji do 1 gospodarstwa / w EURO /	Dotacja UE łącznie / w EURO /
Restrukturyzacja produkcji mleczarskiej	15	20.000	300.000
Restrukturyzacja produkcji mięsa	7	12.000	84.000
Ochrona środowiska	22	10.000	220.000
Ogółem	44		604.000

Źródło: Obliczenia własne na podstawie danych z UG Mielnik

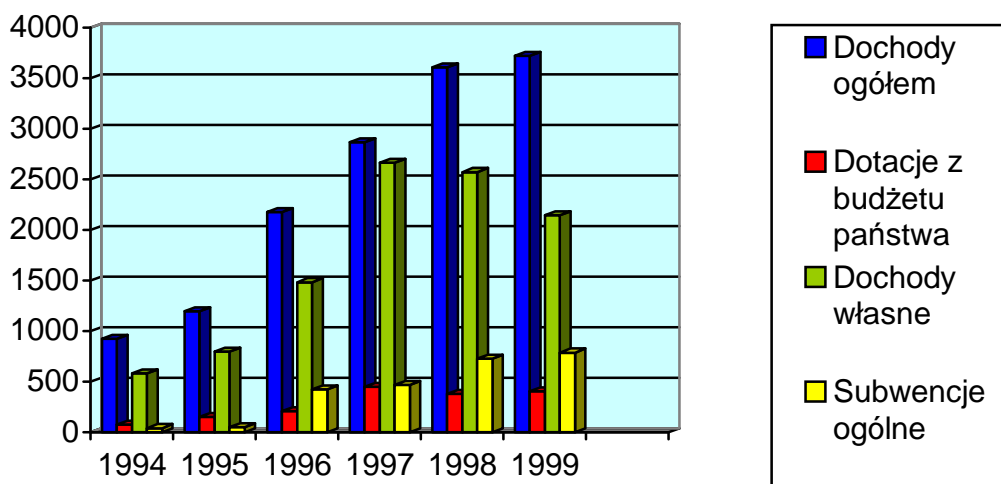
5.FINANSE GMINY

5.1.Dochody

W badanym okresie gmina Mielnik osiągała stały przyrost dochodów. Obrazuje to poniższy wykres.

Wykres nr 11

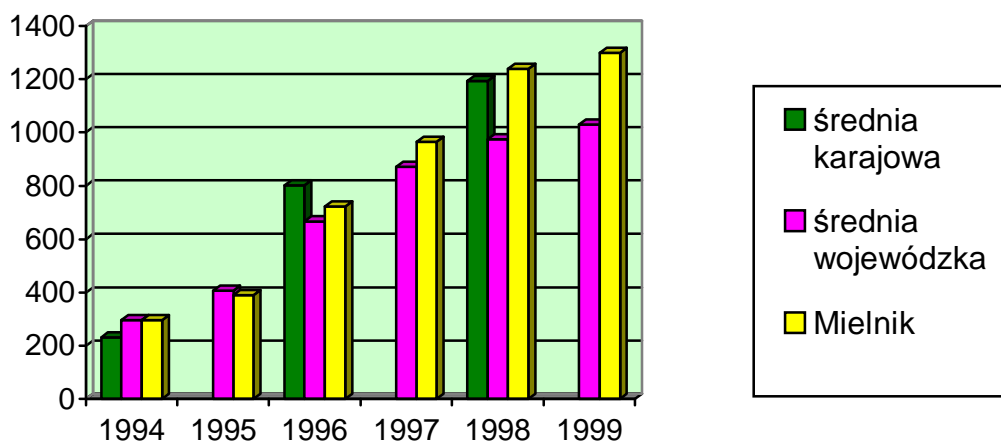
Dochody budżetu gminy w latach 1994 – 1999, ogółem



Źródło: Rocznik Statystyczny Województwa Białostockiego za 1994r i 1995r.; US w Białymstoku; Białystok 1995r. i 1996r. Podstawowe Dane Statystyczne według miast i gmin za 1996r. i 1997r.; US w Białymstoku; Białystok 1997r. i 1998r. Województwo Podlaskie w 1998r., dane o miastach, powiatach, gminach; Białystok 1999r. Rocznik Statystyczny Województwa Podlaskiego za 1999r.; US w Białymstoku; Białystok 2000r.

Systematycznemu wzrostowi wielkości budżetu gminy, który w latach 1994 – 1999 powiększył się czterokrotnie, towarzyszyły niekorzystne zmiany w strukturze dochodów. Od trzech lat maleją wpływy i udział dochodów własnych gminy, a rosną dochody z dotacji i subwencji budżetu państwa. Powoduje to rosnące uzależnienie od decyzji innych organów władzy państwowej i malejące możliwości swobodnego kształtowania kierunków rozwojowych gminy.

**Dochody budżetu gminy w przeliczeniu na jednego mieszkańca
w latach 1994 – 1999,
w porównaniu ze średnią krajową i średnią wojewódzką w zł**

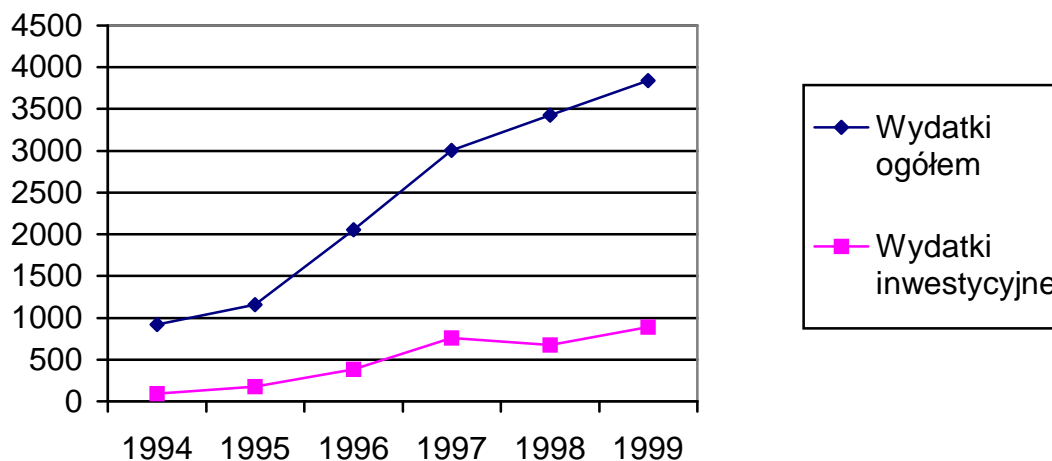


Źródło: Rocznik Statystyczny Województwa Białostockiego za 1994r i 1995r.; US w Białymstoku; Białystok 1995r. i 1996r. Podstawowe Dane Statystyczne według miast i gmin za 1996r. i 1997r.; US w Białymstoku; Białystok 1997r. i 1998r. Województwo Podlaskie w 1998r., dane o miastach, powiatach, gminach; Białystok 1999r. Rocznik Statystyczny Województwa Podlaskiego za 1999r.; US w Białymstoku; Białystok 2000r.

Dochody gminy w przeliczeniu na mieszkańca stawiają gminę wśród średniozamożnych w kraju i sytuują lepiej niż przeciętnie w byłym województwie białostockim.

5.2 Wydatki

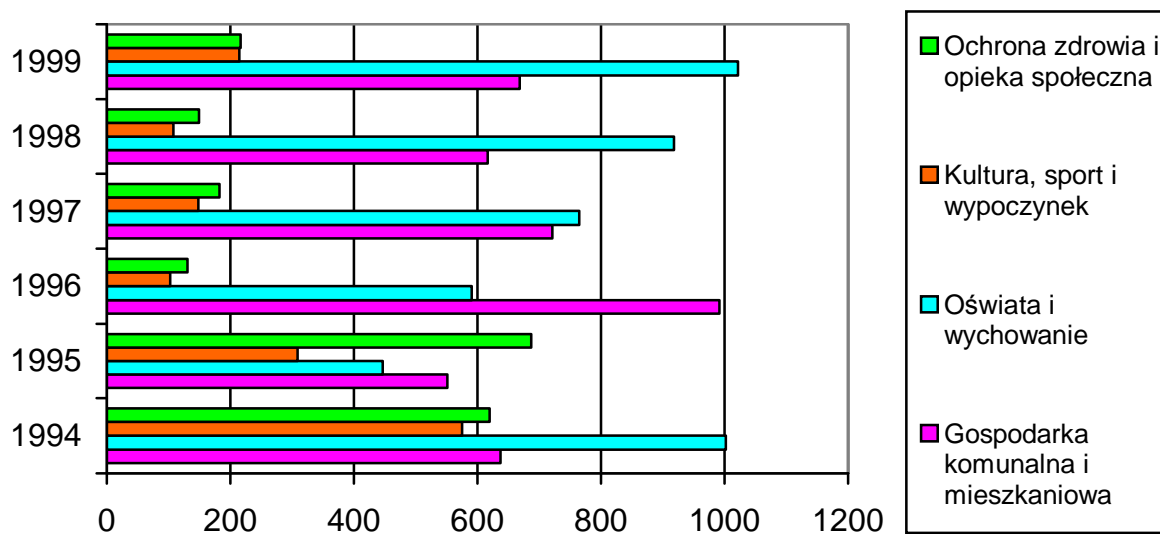
**Udział wydatków na cele inwestycyjne w wydatkach ogółem gminy
w latach 1994 – 1999**



Źródło: Rocznik Statystyczny Województwa Białostockiego za 1994r i 1995r.; US w Białymstoku; Białystok 1995r. i 1996r. Podstawowe Dane Statystyczne według miast i gmin za 1996r. i 1997r.; US w Białymstoku; Białystok 1997r. i 1998r. Województwo Podlaskie w 1998r., dane o miastach, powiatach, gminach; Białystok 1999r. Rocznik Statystyczny Województwa Podlaskiego za 1999r.; US w Białymstoku; Białystok 2000r.

Systematycznemu wzrostowi dochodów gminy nie towarzyszy wzrost nakładów na inwestycje. Przyczyną takiego stanu rzeczy są malejące wpływy z dochodów własnych, ponieważ właśnie dochody własne są głównym źródłem finansowania zadań inwestycyjnych. Dotacje są przypisane do realizacji konkretnych zadań państwowych i nie mogą być swobodnie kierowane na inne wydatki.

Finansowanie działów budżetu gminy w latach 1994 - 1999



Źródło: Rocznik Statystyczny Województwa Białostockiego za 1994r i 1995r.; US w Białymstoku; Białystok 1995r. i 1996r. Podstawowe Dane Statystyczne według miast i gmin za 1996r. i 1997r.; US w Białymstoku; Białystok 1997r. i 1998r. Województwo Podlaskie w 1998r., dane o miastach, powiatach, gminach; Białystok 1999r. Rocznik Statystyczny Województwa Podlaskiego za 1999r.; US w Białymstoku; Białystok 2000r.

W strukturze wydatków dominującą pozycję zajmują zadania z zakresu oświaty i wychowania. W dobrych latach 1996 i 1997, gdy gmina osiągnęła wysokie dochody własne zaistniała możliwość skierowania większych środków na zadania komunalne.

Dochody i wydatki budżetów wybranych gmin w latach 1994 - 1998 (w tys. PLN)					
Wyszczególnie nie	Lata				
	1994	1995	1996	1997	1998
Mielnik					
Dochody	922	1198	2176	2868	3609
Wydatki	920	1160	2051	3004	3426
Drohiczyn					
Dochody	1605	2192	4101	6511	x
Wydatki	1628	2186	3959	6619	x
Dziadkowice					
Dochody	720	1235	2163	2572	2924
Wydatki	708	1535	2096	2525	2862
Nurzec Stacja					
Dochody	862	1351	2952	3981	4428
Wydatki	909	1247	2828	4185	4422
Milejczyce					
Dochody	504	700	1449	1793	2026
Wydatki	522	676	1423	1725	2070

X – brak danych

Źródło: Rocznik Statystyczny Województwa Białostockiego za 1994r i 1995r.; US w Białymstoku; Białystok 1995r. i 1996r. Podstawowe Dane Statystyczne według miast i gmin za 1996r. i 1997r.; US w Białymstoku; Białystok 1997r. i 1998r. Województwo Podlaskie w 1998r., dane o miastach, powiatach, gminach; Białystok 1999r. Rocznik Statystyczny Województwa Podlaskiego za 1999r.; US w Białymstoku; Białystok 2000r.

Powyższa tabela przedstawia dochody i wydatki budżetu gminy Mielnik na tle sąsiednich gmin. Gmina Mielnik odnotowała średnie tempo przyrostu dochodów i wydatków. Szybciej rosły budżety sąsiednich gmin.

CZĘŚĆ III

PROGNOZA FINANSOWA MOŻLIWOŚCI ROZWOJOWYCH GMINY MIELNIK DO 2005 ROKU

1. Podstawy opracowania prognozy dochodów gminy.

Realizacja przyjętych przez gminę kierunków i celów rozwoju z jednej strony wynika z właściwie dokonanej analizy potrzeb i oczekiwań mieszkańców i przyjętych dla zaspokojenia tych potrzeb standardów ilościowych i jakościowych w zakresie realizacji prowadzonych przez gminę zadań i kompetencji, a z drugiej strony jest ograniczona możliwościami finansowymi i organizacyjnymi samorządu lokalnego. Poniżej koncentrujemy się na określeniu wielkości potencjalnych źródeł finansowania rozwoju gminy na najbliższe lata.

Podstawą do przygotowania prognozy dochodów są przede wszystkim dane zawarte w

- Ustawa o finansowaniu gmin
- Informacje Ministra Finansów o wysokości kwoty subwencji ogólnej i oświatowej oraz planowanej kwoty dochodów z tytułu podatków dochodowego od osób fizycznych i prawnych
- Wykonanie budżetu gminy za ostatnie lata
- Planowane dochody własne gminy oraz subwencje i dotacje z budżetu państwa na rok 2000
- Prognozy rządu dotyczące kształtowania się wskaźników inflacji i wzrostu gospodarczego na najbliższe lata

Wartość prognozy zależy w dużej mierze od stabilności polityki państwa w zakresie określania kompetencji i zadań własnych i zleconych samorządów i związanych z tym kształtowania zasad i poziomu finansowania gmin przejawiającego się szczególnie wysokością subwencji i dotacji oraz udziałem samorządów w podziale wpływów z podatków pośrednich i bezpośrednich realizowanych przez państwo.

Finansowanie zadań rozwojowych gminy odbywa się tylko w części bezpośrednio ze środków budżetu gminy i funduszy gminnych. Środki finansowe mogą również pochodzić ze źródeł zewnętrznych;

- Narodowego i Wojewódzkiego Funduszu Ochrony Środowiska
- Dotacji celowych z budżetu państwa realizowanych w wyniku porozumień z Wojewodą i Zarządem Województwa, lub urzędami centralnymi
- Programów pomocowych Unii Europejskiej i innych państw zachodnich
- Zaciąganie długu publicznego

Głównymi źródłami dochodów budżetu gminy są obecnie;

1. Dochody własne z tytułu podatków i opłat lokalnych.
2. Udział w podatkach stanowiących dochód państwa, czyli w podatku dochodowym od osób prawnych i osób fizycznych.
3. Dochody z gospodarowania majątkiem gminy.
4. Subwencja ogólna z budżetu państwa
5. Dotacje celowe z budżetu państwa
6. Pozostałe dochody, np. ze źródeł pozabudżetowych.

Gmina ma ograniczoną swobodę wydawania środków otrzymanych w różnej formie z budżetu państwa. Są one przeznaczone przede wszystkim na realizację zadań własnych i zleconych i dotyczą tzw. wydatków bieżących. Środki, jakie gmina może przeznaczyć na rozwój pochodzą z dochodów własnych, z udziału w podatku dochodowym od osób prawnych i fizycznych oraz z dochodów z tytułu sprzedaży i dzierżawy mienia gminy. Należy pamiętać, że gro wydatków w gminie przeznaczają się na wydatki bieżące. Ma to na celu utrzymanie i zapewnienie sprawnego funkcjonowania instytucji gminnych, placówek użyteczności publicznej w gminie, oraz realizację podstawowych zadań.

Z analizy budżetu gminy Mielnik w latach 1996 – 2000 wynika, że największe dochody własne gmina osiągała z wpływów z podatku dochodowego od osób fizycznych i osób prawnych, podatku od nieruchomości osób fizycznych i

prawnych, podatku leśnego od osób prawnych, podatku rolnego od osób fizycznych, oraz dzierżawy i sprzedaży majątku gminy. Przedstawia to tabela nr 17. Podstawowe źródła dochodów można podzielić na dwie grupy: te, które charakteryzują się trwałym wzrostem i te, których wielkość ulega fluktuacji, a nawet zmniejsza się z upływem czasu. Najbardziej pewne źródła dochodów to:

- podatek od nieruchomości od osób fizycznych, wpływy z którego średniorocznie przyrastały o 12,9 % w badanym okresie,
- podatek od nieruchomości osób prawnych, który średnio dostarczał o 20,5 % więcej wpływów co roku, oraz
- udział w podatku dochodowym od osób fizycznych, którego wielkość wzrastała na poziomie 15,2 % rocznie.

Tendencją widoczną w tych grupach jest jednak stopniowy spadek przyrostu wielkości wpływów w kolejnych latach. Jest to tendencja niekorzystna, ograniczająca możliwości pokrywania wydatków i przeznaczania środków na cele rozwojowe.

Po bardzo dobrym dla budżetu gminy roku 1998 nastąpił spadek dochodów z tytułu podatku dochodowego od osób prawnych, podatku rolnego od osób fizycznych i wpływów z tytułu gospodarowania majątkiem gminy. W zasadzie od kilku lat na niezmiennym poziomie utrzymują się dochody z podatku leśnego od osób prawnych. Niekorzystne tendencje w kształtowaniu się głównych źródeł dochodów rzutują w sposób zasadniczy na wielkość dochodów gminy Mielnik i prognozę ich realizacji w najbliższych latach. Prezentuje to tabela nr 16. W prognozie dochodów uwzględniono przede wszystkim tendencje wynikające z kształtowania się dochodów budżetu w ostatnich latach, ale też wzięto pod uwagę planowane na najbliższe lata wskaźniki wzrostu gospodarczego i inflacji, zmiany w liczbie mieszkańców i ilości podmiotów gospodarczych działających w gminie, oraz politykę samorządu lokalnego dotyczącą ustalania poziomu podatków i opłat lokalnych.

W efekcie zmniejszenia wielkości wpływów, bądź spowolnienia wzrostu wpływów z głównych źródeł dochodów własnych, przy jednoczesnym stabilnym, ale nie nadążającym za inflacją wzroście wpływów z tytułu subwencji i dotacji na zadania bieżące, nastąpiło wyhamowanie wzrostu dochodów budżetu gminy. Zakładany wzrost gospodarczy naszego państwa, niższy niż w ostatnich latach, kształtujący się na poziomie pomiędzy 4 – 5 % PKB, oraz bardzo powoli malejąca inflacja nie rokuje szybkiego wzrostu środków w dyspozycji budżetu państwa, a co za tym idzie zwiększenia wsparcia dla samorządów. Jednocześnie kondycja działających w gminie podmiotów gospodarczych pogarsza się. Nie przewiduje się znaczącego wzrostu podmiotów gospodarczych w gminie i związanych z tym dodatkowych dochodów do budżetu. Również spada liczba ludności w wieku przed i produkcyjnym. W związku z tym nie należy się spodziewać wzrostu wpływów z podatków dochodowych, na poziomie chociażby zbliżonym do poziomu inflacji. Przyjęty w prognozie średnioroczny wzrost dochodów budżetu wynosi około 5,8 % i zdaniem autorów strategii odpowiada realnym możliwościom gminy.

Wielkość wydatków realizowanych z budżetu gminy determinuje nie tylko wielkość dochodów, ale również konieczność finansowania zadań nałożonych na gminę, utrzymanie jednostek i instytucji gminnych, oraz potrzeba społeczna wykonywania zadań o charakterze rozwojowym, poprawiających substancję gminy i warunki życia jej mieszkańców. Poziom i strukturę wydatków bieżących gminy oraz prognozę wydatków na lata 2001 – 2005 przedstawia tabela nr 19. Zakłada się, że wydatki ogółem i wydatki bieżące w gminie Mielnik będą wzrastały wolniej niż dochody gminy, to znaczy w tempie około 5,3 % średniorocznie. Powyżej tempa wzrostu wydatków bieżących kształtował się będzie wzrost wydatków na wynagrodzenia wraz z pochodnymi w sferze budżetowej. Wydatki w tym zakresie są dość sztywne i niezależne od

gminy. Ich wzrost zaplanowano na poziomie ok. 6 % średniorocznie. Konsekwencją jest mniejszy wzrost nakładów na pozostałe wydatki bieżące.

O możliwościach rozwojowych gminy decyduje wielkość środków, jakie może ona przeznaczyć na wydatki majątkowe. Składają się na nie wydatki inwestycyjne, oraz związane z odtworzeniem majątku, remontowe, modernizacyjne itp. Budżet gminy jest podstawowym źródłem finansowania wydatków rozwojowych. W gminie Mielnik te możliwości wyglądają następująco (tabela nr 18). Wydatki majątkowe w gminie w latach 1996 – 2000 kształtowały się na różnym poziomie, od 434 do 1049 tys. zł w skali roku i stanowiły od 14 do 36 % udziału w dochodach budżetowych. Znaczące różnice w poszczególnych latach wynikają z pozyskania dotacji z budżetu państwa, lub ze środków pozabudżetowych na zadania inwestycyjne. Przy projekcji wydatków majątkowych do roku 2005 uwzględniono tylko możliwości własne budżetu gminy, bez dotacji na inwestycje z zewnątrz. Pogarszające się możliwości pozyskania dochodów budżetowych spowodują, że gmina ze środków własnych będzie w stanie przeznaczać na inwestycje i inne wydatki majątkowe od 14 do 18 % swoich dochodów. Jest to poziom minimalny pozwalający na realizację jedynie niezbędnych zadań infrastrukturalnych.

Finansowanie części wydatków gminy będzie odbywało się deficytem budżetowym, na bezpiecznym poziomie nie przekraczającym 10 % dochodów, z tendencją do zmniejszania się po roku 2005. Ogółem gmina będzie w stanie przeznaczyć na rozwój do 2005 roku środki własne w wysokości 3634 tys. złotych.

Jak wspomniano wyżej budżet gminy jest tylko jednym z wielu, choć najważniejszym źródłem finansowania rozwoju gminy. Od 2001 roku szczególnie ważnym źródłem wsparcia zadań inwestycyjnych z zakresu infrastruktury będą środki z funduszy Unii Europejskiej, w tym programu Phare i Sapard, oraz Banku Światowego. Nie wchodząc w szczegóły możliwe

będzie pozyskanie środków finansowych w formie dotacji na inwestycje w zakresie:

- wodociągów,
- kanalizacji,
- gospodarki odpadami,
- oczyszczalni ścieków,
- dróg gminnych,
- dróg powiatowych.

Zasadniczo zakłada się, że gminy, które są głównym adresatem tych programów, będą mogły otrzymać dotację do 50 % wartości zrealizowanych projektów. Daje to gminie Mielnik rzeczywistą szansę na pozyskanie dodatkowych środków do budżetu na dofinansowanie zadań rozwojowych. Można przyjąć założenie, że corocznie do 2005 roku, gmina będzie miała realną możliwość pozyskania dotacji z jednego z wyżej wymienionych źródeł w kwocie do 300 tys. złotych. Uzależnione jest to oczywiście od tego, czy gmina będzie miała właściwie przygotowane projekty i dołoży starań, aby wnioski uzyskały wsparcie. Przy tych założeniach istnieje możliwość realizacji zadań rozwojowych bez potrzeby utrzymywania deficytu, lub realizacji większego zakresu zadań. Wybór oczywiście należy do samorządu lokalnego.

CZĘŚĆ IV

ANALIZA MOŻLIWOŚCI ROZWOJOWYCH GMINY MIELNIK

**I. UWARUNKOWANIA ROZWOJU
SPOŁECZNO – GOSPODARCZEGO
GMINY MIELNIK**

Analiza uwarunkowań społecznych i gospodarczych funkcjonowania i rozwoju gminy Mielnik ma na celu znalezienie odpowiedzi na pytania dotyczące,

Po pierwsze; jakie są słabe i mocne strony rozwoju gminy Mielnik, czyli jakie czynniki wewnętrzne stanowią podstawę jego rozwoju i jednocześnie, jakie czynniki wewnętrzne hamują rozwój gminy lub poszczególnych jej elementów.

Po drugie; jakie są szanse i zagrożenia rozwoju gminy, czyli jaki wpływ na rozwój gminy ma oddziaływanie na gminę jej otoczenia zewnętrznego / zwracamy uwagę na kontekst europejski, krajowy i regionalny uwarunkowań rozwoju gminy/.

Po trzecie; jakie są główne problemy dalszego rozwoju gminy i jakie działania należy podjąć aby się z nimi uporać.

Ocena uwarunkowań rozwoju społeczno – gospodarczego gminy została przeprowadzona metodą tzw. Analizy SWOT. do której wykorzystano takie źródła informacji, jak:

- wyniki diagnozy stanu istniejącego gminy
- wnioski ze spotkania i dyskusji z lokalnymi liderami gospodarczymi i przedstawicielami samorządu terytorialnego
- analiza materiałów i opracowań nt. gminy
- doświadczenia własne ekspertów

Wyniki przeprowadzonego badania sformułowano w postaci wniosków, które posłużyły opracowaniu misji ,celów i kierunków rozwoju gminy.

Ze względu na miejsce powstawania i kierunek oddziaływania czynniki mające wpływ na rozwój gminy dzielimy na cztery grupy:

1. wewnętrzne pozytywne, czyli **mocne strony**
2. wewnętrzne negatywne, czyli **słabe strony**
3. zewnętrzne pozytywne, czyli **szanse**
4. zewnętrzne negatywne, czyli **zagrożenia**

**II. UWARUNKOWANIA ROZWOJU
W OPINII SPOŁECZNOŚCI LOKALNEJ**

Mocne strony

Mocne strony to walory gminy, które wynikają z jej specyficznego położenia, zasobów, potencjału gospodarczego czy warunków naturalnych, ale często są również efektem dotychczasowego dorobku mieszkańców, umiejętności władz lokalnych w zakresie zarządzania gminą. Mocne strony stanowią o przewagach w konkurencji z otoczeniem i ich właściwe wykorzystanie jest często kluczem do dalszego rozwoju.

Lp.	MOCNE STRONY	Siła oddziaływania
1	Czyste środowisko, piękna przyroda	5
2	Łączność telefoniczna (przewodowa, komórkowa)	5
3	Bezpieczeństwo publiczne	5
4	Bliskość Św. Góry Grabarki	5
5	Gościnność mieszkańców	5
6	Możliwości bazy turystycznej	4
7	Historia gminy	5
8	Występowanie kopalin (kreda)	3
9	Sieć dróg w gminie	4
10	Zaopatrzenie wsi w wodę i gaz ziemny	5
11	Energia	4
12	Unikalna roślinność pontyjska	5

Gmina Mielnik to gmina o świetnej i bogatej przeszłości, wyposażona w atrakcyjne przyrodniczo i turystycznie tereny, z dobrą infrastrukturą techniczną, bogatymi zasobami naturalnymi. Żyje się tu bezpiecznie, mieszkańcy są gościnni i otwarci na kontakty z przybyszami. Niewątpliwą atrakcją gminy jest bliskość Świętej Góry Grabarka – centrum kultu prawosławia o międzynarodowej sławie.

Słabe strony

Określają te elementy funkcjonowania wewnętrznego gminy, które mają główny negatywny wpływ na jakość warunków życia mieszkańców, wynikają one często z ograniczeń zasobów materialnych i organizacyjnych, jak i w dostępie do wewnętrznych i zewnętrznych źródeł wsparcia

Lp.	SŁABE STRONY	Siła oddziaływania
1.	Remont dróg, zmiany niektórych nawierzchni (droga do Grabarki)	2
2.	Niski poziom rolnictwa	4-5
3.	Słabo zagospodarowane zasoby kredy	1
4.	Brak bazy sportowo – rekreacyjnej (brak basenu i boisk do gry w piłkę ręczną, kortów tenisowych))	4
5.	Zaniedbane niektóre posesje prywatne	2
6.	Trudności komunikacyjne, ze względu na uboczne położenie gminy	3
7.	Brak oczyszczalni ścieków (kanalizacja)	5
8.	Niedostateczna ilość miejsc pracy	3
9.	Nierozwinięta baza turystyczna	4
10.	Brak przejścia granicznego z Białorusią	5
11.	Niska jakość gleb, zła struktura agrarna	5
12.	Brak zakładów usługowych (stacja paliw)	2
13.	Mało skuteczne działania w zakresie promocji gminy	3
14.	Brak zbytu produktów rolniczych	4
15.	Brak sanatorium (ze względu na zasoby wody zdrowotnej)	5
16.	Brak łączności z innymi województwami (rzeka Bug)	5

Jako główne niedostatki wskazuje się na peryferyjne położenie gminy, którego zmiana jakościowa wymagałaby znaczącego pozytywnego wsparcia z zewnątrz i działań takich jak budowa przejścia z Białorusią, czy budowa mostu na Bugu. Istotnym problemem jest tradycyjne rolnictwo, na słabych glebach, rozdrobnione, oparte na tradycyjnych metodach produkcji i z brakiem perspektyw na sprzedaż swoich produktów.

Słabą stroną gminy jest niedostateczne wykorzystanie bogatych zasobów naturalnych gminy w szczególności kredy i gorących źródeł.

Innym ważnym problemem społecznym jest bezrobocie, związana z tym migracja ludności z gminy, ujemny przyrost naturalny i starzenie się społeczności lokalnej.

Słabą stroną gminy jest również w ocenie jej mieszkańców infrastruktura techniczna i społeczna, min. brak oczyszczalni ścieków, bazy turystycznej czy sportowej.

Zagrożenia

Lp.	ZAGROŻENIA	Siła oddziaływania
1.	Brak stabilności w polityce finansowania gminy. Zbyt duże obciążenie budżetu gminnego (wydatki związane z oświatą)	5
2.	Utworzenie Parku Nadbużańskiego	5
3.	Wyludnienie gminy, mały przyrost naturalny	5
4.	Mała dynamika inwestycji	3
5.	Brak zainteresowania władz wojewódzkich rozwojem gminy	5
6.	Bezrobocie (niskie wykształcenie)	3
7.	Upadłość małych gospodarstw	2
8.	Słaba przedsiębiorczość	3

Mieszkańcy gminy zagrożenia w rozwoju gminy dostrzegają głównie ze strony sposobu traktowania gminy i jej problemów przez władzę zwierzchnią. Dotyczy to zarówno

- trudności, jakie ma gmina z realizacją nałożonych na nią zadań z powodu niedostatecznych środków finansowych zapewnianych przez państwo w formie subwencji, czy dotacji, jak też
- obojętności władz administracyjnych państwa i województwa wobec zgłaszanych przez gminę wniosków o wsparcie projektów rozwojowych.
- Równie ważnym zagrożeniem dla przyszłości gminy jest pogarszająca się kondycja gospodarki, która lokalnie skutkuje upadłością gospodarstw i bezrobociem.
- Obawę budzą również projekty utworzenia Nadbużańskiego Parku Narodowego. Negatywne konsekwencje tworzenia obszarów chronionych dla gmin na terenie których takie obszary się znajdują budzi obawę gminy Mielnik przed utratą dochodów i kolejnych miejsc pracy.

Szanse

Lp.	SZANSE	Siła oddziaływania
1.	Budowa mostu na rzece Bug	5
2.	Otwarcie przejścia granicznego z Białorusią	5
3.	Wejście do UE	5
4.	Wykorzystanie gorących źródeł	5
5.	Promocja w kierunku turystyki	5
6.	Rozwój przemysłu w oparciu o zasoby (złóża kredy, woda lecznicza)	5
7.	Rozwój infrastruktury turystycznej w oparciu o posiadane walory	5
8.	Rozwój agroturystyki	5

Mieszkańcy gminy w niewielkim stopniu dostrzegają szanse, jakie niesie wstąpienie Polski do Unii Europejskiej. Bardziej zwraca się uwagę na działania o zasięgu lokalnym, których realizacja może sprzyjać rozwojowi gminy.

Mowa tu o :

- otwarciu przejścia granicznego,
- budowie mostu na Bugu,
- czy inwestycjach wykorzystujących zasoby naturalne gminy.

Gmina oczekuje w tych sprawach działań ze strony właściwych instytucji państwowych, czy podmiotów gospodarczych, ale musi prowadzić skuteczny lobbing na rzecz tych przedsięwzięć.

**III. UWARUNKOWANIA ROZWOJU
W OCZACH AUTORÓW OPRACOWANIA**

Zespół autorów opracowania dostrzega także wiele innych uwarunkowań rozwoju gminy. Okresowa analiza tych uwarunkowań może wzbogacić strategię w cele dzisiaj niedostrzegane, będące sukcesją realizacji obecnej wersji strategii. Dlatego też wymieniamy je wszystkie, nawet te, których znaczenia dla rozwoju gminy mieszkańcy dzisiaj nie zauważają.

Szanse

- Opracowanie przez władze rządowe i bliska perspektywa wdrażania „Spójnej polityki strukturalnej rozwoju obszarów wiejskich i rolnictwa” traktujących całościowo rozwój rolnictwa, obszarów wiejskich (w tym rozwój infrastruktury technicznej i społecznej na wsi) i całego agrobiznesu
- Perspektywy pozyskiwania środków pomocowych i krajowych na restrukturyzację rolnictwa i wielofunkcyjny rozwój obszarów wiejskich (pakt dla wsi, Phare 2000, SAPARD, ISPA, Bank Światowy)
- Realizacja kierunków rozwoju województwa zgodnie ze „Strategią rozwoju województwa podlaskiego” przyjętą przez Sejmik Województwa Podlaskiego we wrześniu 2000r.
- Wynegocjowanie i podpisanie przez gminę z władzami wojewódzkimi „Kontraktu dla gminy Mielnik”
- Przebudowa struktur sektora rolnego w Polsce
- Rozwój zakładów przetwórstwa rolno-spożywczego i drobnej przedsiębiorczości w regionie
- Zmiana upodobań konsumenckich i wzrost zainteresowania produktami rolnictwa ekologicznego
- Perspektywy integracji z Unią Europejską i dostępu do funduszy strukturalnych bez okresu przejściowego dla rolnictwa

- Tworzenie warunków do prowadzenia pozarolniczej działalności gospodarczej na wsi (pożyczki, kredyty, systemy gwarancji i poręczeń)
- Kształtowanie się polityki proekologicznej na szczeblu krajowym i regionalnym, wykorzystanie funduszy na ochronę środowiska
- Wzrastające zainteresowanie na rynku krajowym i zagranicznym turystyką łagodną i walorami środowiska przyrodniczego
- Sprzyjające tendencje rozwoju turystyki weekendowej, świątecznej i specjalistycznej
- Rosnące zainteresowanie spędzaniem wolnego czasu w miejscach znanych i atrakcyjnych krajobrazowo
- Wzrost roli agroturystyki w krajowym produkcie turystycznym
- Pozyskiwanie środków pomocowych z Unii Europejskiej na programy transgraniczne (Phare – Credo)
- Zainteresowanie współpracą przygraniczną na szczeblu euroregionalnym oraz współpracą sąsiedzką po obu stronach granicy polsko-białoruskiej
- Wzrost zainteresowania turystów i inwestorów terenem gminy
- Stworzenie bazy sportowo – rekreacyjnej dla mieszkańców i turystów
- Korzystne położenie gminy w otoczeniu atrakcyjnych terenów przyrodniczych i krajobrazowych w regionie rzeki Bug o atrakcyjnym wizerunku turystycznym
- Rozwój instytucji wspierających rozwój gospodarczy, rozwój turystyki, upowszechnianie i promocję kultury w regionie
- Rozwój współpracy z innymi gminami w zakresie tworzenia infrastruktury turystycznej i rozwiązywania problemów ekologicznych
- Rozwój współpracy międzynarodowej w ramach regionu, Forum Powiatów oraz powiatu siemiatyckiego

Zagrożenia

- Brak stabilnej polityki finansowej państwa w sferze finansów gminnych
- Brak środków na rozwój infrastruktury technicznej
- Ogólny kryzys w rolnictwie, niska opłacalność produkcji rolnej
- Słaba kondycja instytucji zajmującej się rozwojem obszarów wiejskich
- Brak środków regionalnych współfinansujących programy pomocowe w ramach tzw. udziału własnego
- Rozdrobnienie struktury agrarnej gospodarstw rolnych
- Niedostosowanie jakości i ilości lokalnych produktów rolnych do potrzeb rynku
- Powszechny proces starzenia się wsi, niż demograficzny
- Brak krajowej polityki zrównoważonego rozwoju kraju, w tym zintegrowanej polityki regionalnej
- Przedłużający się proces integracji z Unią Europejską i narastające w rolnictwie problemy tzw. okresu przejściowego
- Brak prostych uregulowań prawnych sprzyjających wyłączeniu gruntów z produkcji rolniczej oraz zabezpieczających przed ograniczeniem dostępu do jezior (bogactwo naturalne regionu) przez własnością prywatną
- Oddalenie od ośrodka władzy wojewódzkiej
- Brak zróżnicowania i przejrzystości polityki regionalnej
- Niskie subwencje dla gmin w stosunku do zwiększonego zakresu obowiązków
- Niewystarczający system ochrony i brak skutecznych mechanizmów promocji krajowych produktów żywnościowych
- Brak preferencji dla przemysłu rolno-spożywczego w kraju

- Brak tradycji i uregulowań co do systemu nadawania znaku jakości lokalnym produktom markowym
- Zmiana systemu administracji i zarządzania w turystyce na szczeblu regionalnym i krajowym
- Zmniejszający się popyt na produkty rolne wytwarzane tradycyjnymi metodami i niekonkurencyjne ceny w porównaniu z produktami zagranicznymi
- Brak środków zewnętrznych (subwencje, kredyty niskoprocentowe) na inwestycje w turystyce
- Dążenie do likwidacji w kraju systemu zachęt i preferencji dla rozwoju agroturystyki (korzystnych przepisów podatkowych oraz w zakresie ubezpieczenia i kredytów preferencyjnych)
- Brak dogodnych połączeń komunikacyjnych z regionem
- Otwarcie przejścia granicznego bez wzmocnienia instrumentów zapewniających bezpieczeństwo publiczne
- Dominacja biernej postawy wsi
- Wzrost bezrobocia w regionie
- Brak środków i spójnej polityki euroregionalnej w zakresie ochrony środowiska

Mocne strony

- Korzystne położenie geograficzne i urozmaicone ukształtowanie terenu
- Dobrze zachowane, czyste środowisko naturalne
- Unikalny krajobraz, rzeka Bug
- Położenie na terenie gminy atrakcyjnych terenów chronionych w tym Nadbużańskiego Parku Krajobrazowego oraz bogactw fauny i flory
- Dobre warunki do rozwoju turystyki aktywnej i specjalistycznej oraz transgranicznej np. w oparciu o szlak rzeki Bug
- Rozwój turystyki przyjazdowej na teren gminy na przestrzeni ostatnich lat
- Bogate dziedzictwo kulturowe obszaru gminy mogące stanowić ważną atrakcję turystyczną i wyróżnik gminy poprzez eksponowanie jej tożsamości kulturowej
- Zapoczątkowany rozwój agroturystyki na terenie gminy i pozytywne nastawienie mieszkańców w zakresie korzyści z rozwoju turystyki
- Zapoczątkowana, sukcesywna promocja terenu gminy prowadzona przez Zarząd Gminy
- Walory gminy sprzyjające rozwojowi i promocji turystyki zimowej
- Zachowanie obiektów tradycyjnej architektury wiejskiej, które po modernizacji i adaptacji mogą służyć jako stylowa baza turystyczna o wysokiej jakości
- Życzliwość i gościnność mieszkańców jako wartościowy czynnik sprzyjający rozwojowi turystyki
- Zabudowa kolonijna
- Czyste środowisko sprzyjające rozwojowi gospodarstw ekologicznych i produkcji wysokiej jakości produktów żywnościowych (tzw. produktów markowych)

- Wzrost zainteresowania mieszkańców i podmiotów zewnętrznych rozwojem lokalnego przetwórstwa i współpracą na szczeblu lokalnym
- Duże zasoby przestrzeni zapewniającej komfortowe warunki wypoczynku i rekreacji oraz możliwości rozbudowy niezbędnej infrastruktury turystycznej zgodnie z zasadami rozwoju zrównoważonego
- Włączenie terenu gminy w komputerowy system informacji turystycznej

Słabe strony

- Niski wskaźnik waloryzacji przestrzeni rolniczej, stwarzający trudne warunki dla rolnictwa i rozwoju gospodarczego gminy
- Niski poziom dochodów z gospodarstw rolnych
- Peryferyjność położenia gminy i duża odległość od rynków zbytu
- Niewielka powierzchnia gospodarstw rolnych
- Brak lokalnych struktur zawodowych (zrzeszenia, związki producenckie)
- Brak przetwórstwa rolno-spożywczego na miejscu i innych przedsiębiorstw lokalnych
- Niska wiedza specjalistyczna rolników, duże powierzchnie nieużytków
- Obniżanie poziomu edukacji, brak szerszych możliwości kontynuowania nauki na terenie gminy, wysokie koszty nauki w oddalonych miastach
- Migracja młodzieży ze wsi
- Słaby poziom organizacji otoczenia rolnictwa
- Brak silnych grup producenckich mogących wytwarzać i skutecznie promować lokalne produkty żywnościowe ze znakiem jakości
- Brak rozwiązań w zakresie gospodarki odpadami

- Niewystarczający stopień rozwoju infrastruktury związanej z gospodarką ściekami i metodami ogrzewania proekologicznego
- Niska świadomość ekologiczna mieszkańców i brak skutecznego systemu informacyjnego w tym zakresie
- Niedorozwój infrastruktury turystycznej, w tym infrastruktury waloryzującej dziedzictwo kulturowe regionu
- Brak kapitału lokalnego spowalniający tempo rozwoju przedsiębiorczości (np. w sferze turystyki)
- Brak sieci małej gastronomii w miejscowościach odwiedzanych przez turystów
- Znaczna odległość od ośrodków miejskich i usług wyższego rzędu
- Brak wykreowanego markowego produktu turystycznego wykorzystującego zasoby lokalne
- Niewystarczająca promocja i reklama gminy

CZEŚĆ V

KIERUNKI I CELE ROZWOJU GOSPODARCZEGO

1. Kierunki rozwoju gospodarczego

Uwarunkowania rozwoju gospodarczego wynikające z przeanalizowanych czynników sprzyjających i ograniczających rozwój, a także zgłoszone priorytety i aspiracje mieszkańców wskazują na następujące potrzeby i możliwości wykorzystania istniejących szans oraz likwidacji problemów:

- potrzeby dostosowania działalności gospodarczej do wymogów ochrony walorów środowiska przyrodniczego i kulturowego
- możliwości rozwoju funkcji turystycznych gminy w oparciu o zasoby środowiska przyrodniczego i kulturowego przy konieczności podnoszenia atrakcyjności turystycznej gminy wobec konkurencji innych ośrodków turystycznych
- konieczność podnoszenia atrakcyjności gminy dla inwestorów przez wyposażenie terenów potencjalnych działalności gospodarczych w infrastrukturę oraz przygotowanie ofert działek i obiektów do zagospodarowania
- poprawa jakości życia mieszkańców gminy poprzez rozwój infrastruktury społecznej i technicznej

2.Rekomendacje Strategii Rozwoju Województwa Podlaskiego dla gminy Mielnik.

Dokumenty Strategii Rozwoju Województwa Podlaskiego zawierają szereg propozycji działań rozwojowych dla tzw. Południowo – Wschodniego Obszaru Rozwoju w skład którego wchodzi gmina Mielnik. Wiele propozycji odnosi się bezpośrednio do obszaru gminy.

W sferze osadnictwa i zagospodarowania przestrzennego:

- Rozwój rolnictwa ekologicznego i agroturystyki
- Zalesianie gruntów marginalnych na obszarach przygranicznych
- Rozwój funkcji turystycznych i rekreacyjnych w dolinie Bugu
- Wykorzystanie obiektów religijnych i historycznych w Mielniku i Grabarce dla celów turystyki o znaczeniu międzynarodowym
- Opracowanie studiów historyczno – konserwatorskich dla miejscowości Mielnik, Niemirów i Tokary
- Objęcie ochroną konserwatorską układów przestrzennych m. Niemirów
- Rewaloryzacja zabudowy w strefie konserwatorskiej Mielnika

W sferze ekologicznej

- Podniesienie statusu ochrony prawnej doliny Bugu
- Utrzymanie nienaruszalnych przepływów biologicznych rzeki Bug
- Zachowanie kompleksu leśnego nurzecko – mielnickiego
- Racjonalna eksploatacja udokumentowanych złóż kredy w okolicach Mielnika

W sferze gospodarczej

- Tworzenie nowych miejsc pracy w otoczeniu projektowanego przejścia granicznego w Tokarach
- Rozwój przemysłu materiałów budowlanych w oparciu o zasoby surowców mineralnych
- Urządzanie terenów wypoczynku codziennego i świątecznego, oraz budowa bazy turystycznej w dolinie rzeki Bug

W sferze infrastruktury technicznej

- Budowa miejsc obsługi podróżnych /MOP/ przy drogach
- Modernizacja drogi wojewódzkiej 640
- Modernizacja drogi wojewódzkiej 658 i drogi do Grabarki
- Budowa oczyszczalni ścieków wraz ze zlewnią nieczystości w Mielniku
- Budowa oczyszczalni i kanalizacji sanitarnej w planowanej strefie aktywności gospodarczej w Tokarach
- Rozbudowa sieci gazociągów średniego ciśnienia w gminie Mielnik

W sferze obronności

Rekomendacje i wskazania przygotowane przez specjalistów z różnych branż w ramach prac nad Strategią Rozwoju Województwa Podlaskiego mają największe szanse na wsparcie ich realizacji ze względu na zgodność z celami strategicznymi rozwoju kraju i regionu, oraz celami wsparcia regionalnego przez Unię Europejską. Dlatego powinny zostać uwzględnione w zadaniach realizacyjnych Strategii Rozwoju Gminy.

3.Misja rozwoju gminy Mielnik

Misja rozwoju gminy Mielnik osadzona jest w realiach społeczno – gospodarczych, tradycjach kulturowych gminy i jej otoczenia, odzwierciedla dążenia jej mieszkańców i samorządu oraz świadomość ograniczeń ekonomicznych rozwoju.

**„GMINA MIELNIK – HOJNIE WYPOSAŻONA W DARY NATURY,
ATRAKCYJNYM I BEZPIECZNYM MIEJSCEM
ZAMIESZKANIA, PRACY I WYPOCZYNKU
ORAZ OBSZAREM TRADYCYJNEGO ROLNICTWA, ROZWIJAJĄCA
SIĘ W ZGODZIE Z NATURĄ”**

4.Strategiczne cele rozwoju Gminy Mielnik

Cele rozwoju gminy Mielnik odzwierciedlają możliwości ,jake wynikają z położenia gminy, jej otoczenia, charakterystyki zasobów naturalnych i doświadczeń jej mieszkańców. Cele rozwoju korespondują z celami rozwoju regionalnego naszego państwa, celami rozwoju województwa podlaskiego i powiatu siemiatyckiego. Dążeniem samorządu gminy Mielnik jest sprostać wyzwaniom, jakie niesie przystąpienie Polski do struktur Unii Europejskiej i móc skorzystać z możliwości pomocy materialnej i organizacyjnej, jakie otrzymuje Polska i region we współpracy z Unią.

Realizacja celów rozwoju gminy służyć ma przede wszystkim poprawie warunków życia jej mieszkańców, lepszemu zaspokojeniu potrzeb społecznych i rozwiązaniu problemów funkcjonowania gminy.

Gmina wybrała następujące cele rozwoju:

A. Kontynuowanie tradycyjnej gospodarki rolnej opartej na zasobach naturalnych i doświadczeniu gospodarzy, umiejętnie wykorzystującej szanse i możliwości dostosowawcze polskiego rolnictwa do Wspólnej Polityki Rolnej Unii Europejskiej.

Produkcja rolna i dochody z rolnictwa są i będą podstawą bytu mieszkańców gminy. Fakt ten przesądza potrzeby wspierania tych rodzajów działalności rolniczej, które w sposób optymalny godzą potrzebę osiągania dochodów i wysokiej jakości produkcji rolnej z ograniczonymi możliwościami wynikającymi z warunków glebowych i klimatycznych w gminie. Gmina zamierza skorzystać z możliwości modernizacji gospodarstw rolnych i poprawy konkurencyjności i jakości produkcji rolnej czerpiąc z doświadczeń i wsparcia finansowego programów pomocowych Unii Europejskiej.

B. Podniesienie standardu życia mieszkańców gminy i warunków konkurencyjności podmiotów gospodarczych działających w gminie poprzez rozbudowę i modernizację infrastruktury technicznej.

W długiej perspektywie warunki życia mieszkańców i możliwości rozwoju gospodarczego zależą od sprawnej infrastruktury technicznej i społecznej takiej jak stan sieci drogowej, dostęp do wodociągów, kanalizacja wsi, łączność telefoniczna, gospodarka odpadami, zaopatrzenie w energię i gaz.

C. Racjonalne wykorzystanie zasobów naturalnych gminy i jej walorów krajobrazowych i kulturowych w turystyce i działalności gospodarczej.

Turystyka w opinii mieszkańców może być najpoważniejszą alternatywą i potencjalnym źródłem utrzymania dla dużej części ludności gminy. Powodzenie tej ścieżki rozwoju zależy od realizacji inicjatyw, które wzbogacą gminę w infrastrukturę turystyczną, umożliwią dostępność atrakcyjnych terenów pod inwestycje turystyczne oraz wypromują gminę jako atrakcyjne miejsce wypoczynku. Umiejętne wypromowanie zasobów naturalnych stwarza szansę na rozszerzenie oferty gospodarczej i turystycznej gminy o funkcję leczniczo – uzdrowiskową.

D. Stworzenie mieszkańcom warunków do realizacji ich aspiracji rozwojowych poprzez edukację i kulturę

W dobie rosnącej konkurencji i wymogów jakościowych dotyczących towarowej produkcji rolniczej coraz mniejsza część mieszkańców gminy ma szansę na utrzymanie się tylko z rolnictwa. Również tworzenie alternatywnych miejsc pracy na wsi jest możliwe tylko w niewielkim stopniu ze względu na ograniczony popyt ze strony mieszkańców. Dlatego należy zakładać, że część mieszkańców gminy podejmie starania o pozyskanie pracy w innych miejscowościach. Na gminie wspólnie z rodzicami ciąży obowiązek jak najlepszego wykształcenia dzieci i młodzieży, aby w konkurencji z rówieśnikami mieli szansę na kontynuowanie nauki w szkołach średnich i wyższych. Dlatego gmina stawia na wysoką jakość kształcenia, nowoczesną bazę oświatową i powszechny dostęp do zajęć pozalekcyjnych. Również rozszerzane będą możliwości pielęgnowania lokalnych tradycji kultury i obyczajów przez mieszkańców gminy, przy zaangażowaniu lokalnych instytucji i organizacji kulturalnych.

E. Mielnik lokalnym centrum społeczno-gospodarczym.

Mielnik, jako siedziba władz gminy i największa wieś gminna powinien rozbudowywać swoje funkcje lokalnego centrum społeczno-gospodarczego poprzez rozwój usług, handlu, małej i średniej przedsiębiorczości, rozszerzanie usług ochrony zdrowia i edukacji oraz organizację życia kulturalnego i sportowego w gminie. W Mielniku powinno funkcjonować centrum informacji o możliwościach inwestowania w gminie, informacja turystyczna i gospodarcza.

Strategia, jej misja i podstawowe cele mają szansę na realizację jedynie wtedy, gdy zostaną sformułowane zadania realizacyjne odpowiadające na pytania:

- co zamierzamy zrobić ?
- kto będzie odpowiedzialny za realizację zadania ?
- jakie będą źródła finansowania zadania ?
- w jakim terminie zadanie zostanie zrealizowane ?
- jaki efekt zamierzamy osiągnąć?

Czyli: co?, kto?, za co?, kiedy? i po co?

5. Cele II rzędu rozwoju gminy Mielnik.

Cele drugiego rzędu stanowią rozwinięcie celów strategicznych i bezpośrednio do nich się odnoszą. Wskazanie tych celów służyć ma uszczegółowieniu obszarów na których podejmowane będą działania rozwojowe, oraz skonkretyzowaniu działań, jakie powinny być podejmowane dla realizacji celów strategicznych.

Celami strategicznymi drugiego rzędu są:

A.1. Wykorzystanie mechanizmów wsparcia finansowego ze środków krajowych i Unii Europejskiej dla gospodarstw rolnych podwyższających jakość produkcji rolnej.

A.2. Poprawa struktury agrarnej gospodarstw rozwijających się.

A.3. Wsparcie procesu tworzenia organizacji producenckich rolników w gminie.

A.4. Organizacja marketingu lokalnych produktów rolnych.

A.5. Wspieranie działalności zapewniającej alternatywne źródła dochodu na wsi.

A.6. Promowanie i wprowadzanie kierunków produkcji rolnej o rosnącym popycie i opłacalności na rynku.

B.1. Modernizacja i budowa dróg gminnych. Udział w modernizacji dróg powiatowych i wojewódzkich.

B.2. Doprowadzenie wodociągu do każdego gospodarstwa w gminie.

B.3. Budowa oczyszczalni ścieków w gminie.

B.4. Budowa kanalizacji ścieków.

B.5. Prowadzenie działań na rzecz otwarcia przejścia granicznego z Białorusią.

B.6. Organizacja odbioru odpadów stałych .

B.7. Wspieranie rozwoju odnawialnych źródeł energii.

B.8. Wdrażanie proekologicznych źródeł ogrzewania w jednostkach gminnych.

C.1. Gospodarowanie przestrzenią i krajobrazem zgodnie z zasadami zrównoważonego rozwoju.

C.2. Podnoszenie świadomości ekologicznej mieszkańców i gości gminy, promocja zdrowego stylu życia.

C.3. Wspieranie rozwoju twórczości artystycznej i różnorodnych form produktu turystycznego w oparciu o wartości kulturowe i zasoby naturalne gminy.

C.4. Tworzenie małej infrastruktury turystycznej w miejscach atrakcyjnych i nie podlegających szczególnej ochronie.

C.5. Utworzenie lokalnej organizacji kwaterodawców agroturystycznych.

C.6. Marketing walorów i bazy turystycznej gminy.

C.7. Przygotowanie oferty nieruchomości pod zagospodarowanie turystyczne wspólnie przez gminę z zainteresowanymi mieszkańcami.

C.8. Zmiana planu zagospodarowania przestrzennego w celu przeznaczenia terenów pod zagospodarowanie turystyczne.

C.9. Podjęcie działań z sąsiednimi gminami nadbużańskimi dla organizacji spływów Bugiem.

D.1. Podnoszenie poziomu edukacji w placówkach oświatowych w gminie.

D.2. Budowa sali widowiskowo – gimnastycznej w gminie.

D.3. Organizacja zespołów sportowych w różnych dyscyplinach.

D.4. Organizacja zespołów twórczości ludowej.

D.5. Aktywizacja działań GOK na rzecz wspierania i promowania lokalnych twórców ludowych.

D.6. Organizacja zajęć pozalekcyjnych dzieci i młodzieży.

D.7. Nauka języków obcych dla dzieci i dorosłych.

D.8. Poprawa jakości bazy oświatowej w gminie.

CZEŚĆ VI

ZADANIA REALIZACYJNE

Biorący udział w warsztatach liderzy społeczności lokalnej wytypowali zadania do realizacji niezbędne ich zdaniem dla rozwoju gminy.

1. Budowa mostu na rzece Bug
2. Otwarcie przejścia granicznego z Białorusią
3. Budowa oczyszczalni ścieków, wykonanie kanalizacji
4. Zabezpieczenie i ochrona zabytków (Góra Zamkowa)
5. Utwardzenie dróg dojazdowych do przeprawy promowej (po obu stronach rzeki Bug)
6. Aktywna i skuteczna promocja walorów krajobrazowych gminy w celach turystycznych
7. Budowa sali gimnastycznej
8. Modernizacja drogi do Św. Góry Grabarki
9. Stworzenie wypożyczalni sprzętu wodnego
10. Budowa kompleksu sanatoryjno - wypoczynkowego
11. Uzbrojenie nowych terenów budowlanych
12. Sieć punktów skupu i transport produktów do Siemiatycz
13. Organizacja imprezy kulturalnej „Muzyczne Dialogi na Bugiem”

ZADANIE REALIZACYJNE NR 1/A

CEL STRATEGICZNY I RZĘDU

Kontynuowanie tradycyjnej gospodarki rolnej opartej na zasobach naturalnych i doświadczeniu gospodarzy, umiejętnie wykorzystującej szanse i możliwości dostosowawcze polskiego rolnictwa do Wspólnej Polityki Rolnej Unii Europejskiej

CEL STRATEGICZNY II RZĘDU

Utworzenie sieci punktów skupu i transport produktów do Siemiatycz

Nazwa zadania: <i>Utworzenie sieci punktów skupu i transport produktów do Siemiatycz</i>
1. Opis istniejącej sytuacji: Na terenie gminy brak jest w zasadzie punktów zbytu płodów rolnych i produktów rolniczych. Sprzedaż opiera się głównie na pośrednikach odbierających towary od rolników.
2. Oczekiwany efekt po realizacji zadania: Utworzenie punktów dealerskich, współpracujących z odbiorcami produktów, organizujących produkcję towarów, ich przygotowanie do sprzedaży i organizujących odbiór.
3. Czas realizacji zadania w latach: 2001 - 2010
4. Szacowane nakłady finansowe na realizację zadania: 30.000
5. Instytucje, organizacje realizujące zadanie: organizacje rolnicze z terenu gminy, odbiorcy produktów

ZADANIE REALIZACYJNE NR 1/B

CEL STRATEGICZNY I RZĘDU

Modernizacja i rozbudowa infrastruktury technicznej zgodnie z potrzebami mieszkańców i wymogami konkurencyjności działalności gospodarczej

CEL STRATEGICZNY II RZĘDU

Budowa oczyszczalni ścieków, wykonanie kanalizacji

Nazwa zadania: <i>Budowa oczyszczalni ścieków, wykonanie kanalizacji</i>
1. Opis istniejącej sytuacji: Gmina Mielnik nie posiada kanalizacji sanitarnej i oczyszczalni ścieków. W gospodarstwach domowych ścieki gromadzone są w zbiornikach szczelnych, a następnie wywożone na wylewisko. Taki stan nie sprzyja ochronie środowiska i walorów gminy.
2. Oczekiwany efekt po realizacji zadania: Wybudowanie oczyszczalni ścieków i kanalizacji w Mielniku. Z innych miejscowości dowóz nieczystości wozami asenizacyjnymi. W II etapie rozbudowa sieci kanalizacyjnej do przyległych wsi.
3. Czas realizacji zadania w latach: 2003 - 2010
4. Szacowane nakłady finansowe na realizację zadania: 4.000.000
5. Instytucje, organizacje realizujące zadanie: Gmina Mielnik przy udziale NFOŚ i GW, AR i MR, i innych funduszy pomocowych

ZADANIE REALIZACYJNE NR 2/B

CEL STRATEGICZNY I RZĘDU

Modernizacja i rozbudowa infrastruktury technicznej zgodnie z potrzebami mieszkańców i wymogami konkurencyjności działalności gospodarczej.

CEL STRATEGICZNY II RZĘDU

Budowa mostu na rzece Bug

Nazwa zadania: <i>Budowa mostu na rzece Bug</i>
1. Opis istniejącej sytuacji: Na teren gminy Mielnik prowadzi jedna droga dojazdowa nr.637 od strony zachodniej. Wschodnią granicę gminy stanowi granica państwa, od strony północnej brak jest dróg tranzytowych. Od południa granicę stanowi rzeka Bug. Do najbliższego mostu jest ok.30 km (z Mielnika). Połączenie stanowią dwa promy, które nie kursują zimą. Po obu stronach rzeki są ciągi komunikacyjne, dochodzące do rzeki w miejscu dawnego mostu.
2. Oczekiwany efekt po realizacji zadania: Utworzenie stałego połączenia z lewobrzeżnymi terenami poprzez most w Mielniku. Rozwój współpracy gospodarczej, łatwiejszy dostęp do ośrodków miejskich woj. lubelskiego i mazowieckiego.
3. Czas realizacji zadania w latach: 2005 - 2010
4. Szacowane nakłady finansowe na realizację zadania: 20.000.000
5. Instytucje, organizacje realizujące zadanie: Skarb Państwa, Wojewoda Podlaski, Lubelski lub Mazowiecki; Samorząd województw; gmina Mielnik i gmina Sarnaki lub Konstantynów (w zależności od lokalizacji)

ZADANIE REALIZACYJNE NR 3/B

CEL STRATEGICZNY I RZĘDU

Modernizacja i rozbudowa infrastruktury technicznej zgodnie z potrzebami mieszkańców i wymogami konkurencyjności działalności gospodarczej.

CEL STRATEGICZNY II RZĘDU

Otwarcie przejścia granicznego z Białorusią w Tokarach

Nazwa zadania: <i>Otwarcie przejścia granicznego z Białorusią w Tokarach</i>
1. Opis istniejącej sytuacji: Gmina Mielnik jest gminą przygraniczną. Na terenie gminy i powiatu siemiatyckiego brak jest przejścia granicznego. Droga 637 ma przedłużenie po białoruskiej stronie. Jest to dogodne połączenie drogowe Warszawa – Brześć.
2. Oczekiwany efekt po realizacji zadania: Uruchomienie przejścia przyczyniłoby się do ożywienia gospodarczego południowej części woj. podlaskiego, w tym gminy Mielnik, do rozwoju kontaktów międzynarodowych.
3. Czas realizacji zadania w latach: 2003 - 2008
4. Szacowane nakłady finansowe na realizację zadania: 50.000.000
5. Instytucje, organizacje realizujące zadanie: Gmina Mielnik; Wojewoda Podlaski

ZADANIE REALIZACYJNE NR 4/B

CEL STRATEGICZNY I RZĘDU

Modernizacja i rozbudowa infrastruktury technicznej zgodnie z potrzebami mieszkańców i wymogami konkurencyjności działalności gospodarczej.

CEL STRATEGICZNY II RZĘDU

Uzbrojenie nowych terenów budowlanych

Nazwa zadania: <i>Uzbrojenie nowych terenów budowlanych</i>
1. Opis istniejącej sytuacji: W ramach zmian planu zagospodarowania przestrzennego gminy pod zabudowę przeznaczone zostały tereny położone poza dotychczasową zabudową. Aby umożliwić ich zagospodarowanie konieczne jest uzbrojenie tych terenów w podstawowe elementy: energię elektryczną, wodociąg, gaz, kanalizację.
2. Oczekiwany efekt po realizacji zadania: Rozwój budownictwa mieszkaniowego, wzrost liczby mieszkańców (stałych i czasowych)
3. Czas realizacji zadania w latach: 2002 – 2010
4. Szacowane nakłady finansowe na realizację zadania: 3.000.000
5. Instytucje, organizacje realizujące zadanie: Gmina Mielnik; Zakład Energetyczny Białystok; Zakłady Gazownicze

ZADANIE REALIZACYJNE NR 1/C

CEL STRATEGICZNY I RZĘDU

Racjonalne wykorzystanie zasobów naturalnych gminy i jej walorów krajobrazowych i kulturowych w turystyce i działalności gospodarczej

CEL STRATEGICZNY II RZĘDU

Zabezpieczenie i ochrona zabytków – Góra Zamkowa

Nazwa zadania: <i>Zabezpieczenie i ochrona zabytków – Góra Zamkowa</i>
1. Opis istniejącej sytuacji: Najbardziej znanym zabytkowym miejscem Mielnika jest Góra Zamkowa. Zachowane fragmenty budowli niewiele mówiące o dawnych czasach.
2. Oczekiwany efekt po realizacji zadania: Odbudowanie zarysów murów budowli i utworzenie tzw. „zabezpieczonej ruiny” na Górze Zamkowej. Wykonanie makiety pokazującej historyczną zabudowę Góry.
3. Czas realizacji zadania w latach: 2005 - 2010
4. Szacowane nakłady finansowe na realizację zadania: 100.000
5. Instytucje, organizacje realizujące zadanie: Gmina Mielnik; Wojewódzki Konserwator Zabytków

ZADANIE REALIZACYJNE NR 2/C

CEL STRATEGICZNY I RZĘDU

Racjonalne wykorzystanie zasobów naturalnych gminy i jej walorów krajobrazowych i kulturowych w turystyce i działalności gospodarczej

CEL STRATEGICZNY II RZĘDU

Budowa kompleksu sanatoryjno – wypoczynkowego

Nazwa zadania: <i>Budowa kompleksu sanatoryjno - wypoczynkowego</i>
1. Opis istniejącej sytuacji: Na terenie Mielnika występują podziemne wody solankowe o właściwościach leczniczych. Zasoby te dotychczas nie były wykorzystane.
2. Oczekiwany efekt po realizacji zadania: Powstanie ośrodka leczniczego opartego na wykorzystaniu wód solankowych. Rozbudowa bazy noclegowej typu pensjonatowego i agroturystycznego dla osób korzystających z wodolecznictwa i wypoczynku. Rozwój usług, zmniejszenie bezrobocia.
3. Czas realizacji zadania w latach: 2003 - 2010
4. Szacowane nakłady finansowe na realizację zadania: 1.200.000
5. Instytucje, organizacje realizujące zadanie: Gmina Mielnik; osoby prywatne i instytucje z zakresu prowadzenia usług medycznych

ZADANIE REALIZACYJNE NR 3/C

CEL STRATEGICZNY I RZĘDU

Racjonalne wykorzystanie zasobów naturalnych gminy i jej walorów krajobrazowych i kulturowych w turystyce i działalności gospodarczej

CEL STRATEGICZNY II RZĘDU

Utwardzenie dróg dojazdowych do przeprawy promowej (po obu stronach rzeki Bug)

Nazwa zadania: <i>Utwardzenie dróg dojazdowych do przeprawy promowej (po obu stronach rzeki Bug)</i>
1. Opis istniejącej sytuacji: W rejonie Mielnika komunikacja przez rzekę Bug odbywa się przeprawą promową zarządzaną przez samorząd wsi Mielnik. Do przeprawy prowadzą po obu stronach rzeki drogi gruntowe, trudne do przebycia w okresie opadów, szczególnie dla samochodów osobowych.
2. Oczekiwany efekt po realizacji zadania: Utworzenie dogodnego dojazdu do przeprawy. Wykorzystanie przeprawy promem jako atrakcji turystycznej: wzrost liczby turystów przybywających do Mielnika. Ułatwienie kontaktów z mieszkańcami sąsiedniej gminy Sarnaki.
3. Czas realizacji zadania w latach: 2001 - 2002
4. Szacowane nakłady finansowe na realizację zadania: 50.000
5. Instytucje, organizacje realizujące zadanie: Gmina Mielnik; Gmina Sarnaki

ZADANIE REALIZACYJNE NR 4/C

CEL STRATEGICZNY I RZĘDU

Racjonalne wykorzystanie zasobów naturalnych gminy i jej walorów krajobrazowych i kulturowych w turystyce i działalności gospodarczej

CEL STRATEGICZNY II RZĘDU

Aktywna i skuteczna promocja walorów krajobrazowych gminy w celach turystycznych

Nazwa zadania: <i>Aktywna i skuteczna promocja walorów krajobrazowych gminy w celach turystycznych</i>
1. Opis istniejącej sytuacji: Gmina Mielnik posiada duże walory przyrodnicze i jest regionem atrakcyjnym pod względem turystycznym. Swoją działalność promocyjną opiera głównie o materiały drukowane (foldery, informatory), reklamę w prasie, w internecie i udział w targach turystycznych. Wydana została również książka pt. „Mielnik – stolica ziemi mielnickiej”. Niezbędne jest dalsze promowanie walorów i możliwości rozwojowych gminy poprzez skuteczne i efektywne działania promocyjne.
2. Oczekiwany efekt po realizacji zadania: Zaprezentowanie pozytywnego wizerunku gminy i jej walorów krajobrazowych poprzez aktualizację istniejących materiałów i zwiększenie technik promocyjnych, dotarcie do jak najszerszego kręgu odbiorców, co przyczyni się do zwiększenia ilości inwestycji i wzrostu liczby turystów odwiedzających gminę Mielnik.
3. Czas realizacji zadania w latach: 2001 - 2010
4. Szacowane nakłady finansowe na realizację zadania: 10.000 rocznie
5. Instytucje, organizacje realizujące zadanie: Gmina Mielnik; Towarzystwo Przyjaciół Ziemi Mielnickiej

ZADANIE REALIZACYJNE NR 5/C

CEL STRATEGICZNY I RZĘDU

Racjonalne wykorzystanie zasobów naturalnych gminy i jej walorów krajobrazowych i kulturowych w turystyce i działalności gospodarczej

CEL STRATEGICZNY II RZĘDU

Utworzenie wypożyczalni sprzętu wodnego

Nazwa zadania: <i>Utworzenie wypożyczalni sprzętu wodnego</i>
1. Opis istniejącej sytuacji: Warunki rzeki Bug pozwalają na uprawianie różnych form wypoczynku, również z wykorzystaniem sprzętu wodnego. Brak takiego sprzętu nie pozwala na pełne wykorzystanie walorów terenów nadbużańskich.
2. Oczekiwany efekt po realizacji zadania: Powstanie wypożyczalni sprzętu. Organizacja turystyki wodnej, wzrost atrakcyjności terenu, wzrost liczby osób odwiedzających Mielnik.
3. Czas realizacji zadania w latach: 2002 – 2005
4. Szacowane nakłady finansowe na realizację zadania: 20.000
5. Instytucje, organizacje realizujące zadanie: osoby prywatne z udziałem gminy

ZADANIE REALIZACYJNE NR 6/C

CEL STRATEGICZNY I RZĘDU

Racjonalne wykorzystanie zasobów naturalnych gminy i jej walorów krajobrazowych i kulturowych w turystyce i działalności gospodarczej

CEL STRATEGICZNY II RZĘDU

Modernizacja drogi do Św. Góry Grabarki

Nazwa zadania: <i>Modernizacja drogi do Św. Góry Grabarki</i>
1. Opis istniejącej sytuacji: W sąsiedztwie gminy Mielnik znajduje się Św. Góra Grabarka – miejsce kultu religijnego, wyznawców prawosławia, zwane niekiedy „Częstochową prawosławia”. Jest to drugie najczęściej odwiedzane przez turystów miejsce po Białowieży, w województwie podlaskim. Droga dojazdowa prowadząca przez teren gminy Mielnik jest drogą brukową, od dawna nie była remontowana, jest w złym stanie.
2. Oczekiwany efekt po realizacji zadania: Poprawa warunków dojazdu do Św. Góry, poprawa warunków życia mieszkańców, utworzenie ciągu komunikacyjnego z gminy Mielnik do gminy Nurzec.
3. Czas realizacji zadania w latach: 2000 - 2003
4. Szacowane nakłady finansowe na realizację zadania: 2.500.000
5. Instytucje, organizacje realizujące zadanie: Urząd Marszałkowski Województwa Podlaskiego; Starostwo Powiatowe w Siemiatyczach; Gmina Mielnik i Gmina Nurzec

ZADANIE REALIZACYJNE NR 1/D

CEL STRATEGICZNY I RZĘDU

Stworzenie mieszkańcom warunków do realizacji ich aspiracji rozwojowych poprzez edukację i kulturę

CEL STRATEGICZNY II RZĘDU

Budowa sali gimnastycznej

Nazwa zadania: <i>Budowa sali gimnastycznej</i>
1. Opis istniejącej sytuacji: W gminie Mielnik funkcjonuje jedna szkoła podstawowa i gimnazjum. Dla ok.300 dzieci brak jest jakiegokolwiek bazy sportowej, umożliwiającej całoroczne prowadzenie zajęć z wychowania fizycznego. Ponadto istniejący klub sportowy nie może prowadzić pełnej działalności sportowej i rekreacyjnej.
2. Oczekiwany efekt po realizacji zadania: Stworzenie warunków do rozwoju sportu wśród mieszkańców gminy Mielnik. Młodzież z gminy będzie mogła rozwijać zdolności sportowe na równi z młodzieżą miejską. Sala będzie mogła służyć też do organizacji imprez kulturalnych, czy rekreacyjnych.
3. Czas realizacji zadania w latach: 2002 - 2006
4. Szacowane nakłady finansowe na realizację zadania: 3.000.000
5. Instytucje, organizacje realizujące zadanie: Gmina Mielnik, przy udziale Kuratorium Oświaty i Środków Skarbu Państwa

ZADANIE REALIZACYJNE NR 2/D

CEL STRATEGICZNY I RZĘDU

Stworzenie mieszkańcom warunków do realizacji ich aspiracji rozwojowych poprzez edukację i kulturę

CEL STRATEGICZNY II RZĘDU

Organizacja imprezy kulturalnej „Muzyczne Dialogi nad Bugiem”

Nazwa zadania: <i>Ogólnopolskie Prezentacje Kultury Mniejszości Narodowych „Muzyczne Dialogi nad Bugiem”</i>
1. Opis istniejącej sytuacji: Od dziesięciu lat organizowany jest w Mielniku festiwal „Muzyczne Dialogi nad Bugiem”, którego celem jest zaprezentowanie kultur mniejszości narodowościowych i etnicznych zamieszkujących w Polsce. W ciągu tych lat wystąpiły zespoły reprezentujące mniejszość białoruską, ukraińską, rosyjską, litewską, romską, grecką, a nawet celtycką. Pragniemy poszerzyć imprezę o udział takich mniejszości jak: Tatarzy, Ormianie, Niemcy, Żydzi czy Słowacy.
2. Oczekiwany efekt po realizacji zadania: Budowanie tożsamości regionalnej poprzez rozwój i ochronę dziedzictwa kulturowego, pielęgnowanie tradycji narodowej, jej dorobku i przekazanie jej przyszłym pokoleniom. Kultywowanie folkloru ludowego, poszerzenie polskich wyobraźni o kulturze mniejszości narodowościowych i etnicznych zamieszkujących w Polsce, wymiana doświadczeń i owocnych kontaktów między mniejszościami.
3. Czas realizacji zadania w latach: 2001 - 2010
4. Szacowane nakłady finansowe na realizację zadania: 70.000 rocznie
5. Instytucje, organizacje realizujące zadanie: Zarząd Gminy Mielnik; „Towarzystwo Przyjaciół Ziemi Mielnickiej”; „Białoruskie Towarzystwo Społeczno-Kulturalne”

CZEŚĆ VII

UWARUNKOWANIA REALIZACJI STRATEGII ROZWOJU GMINY

Założone w Strategii cele i zadania będą możliwe do osiągnięcia jedynie wtedy, gdy jednocześnie zostanie spełnionych szereg warunków determinujących powodzenie Strategii. Podstawowe z nich to oczywiście potrzeba określonej ilości czasu i nakładów finansowych. Jednocześnie musi zostać określony sposób udziału samorządu lokalnego, administracji gminnej, instytucji i organizacji działających na terenie gminy oraz przedstawicieli społeczności lokalnej zainteresowanych urzeczywistnieniem Strategii.

Nie ma potrzeby tworzenia nowych struktur organizacyjnych, czy zatrudniania nowych ludzi tylko dla potrzeb wdrożenia Strategii. Zadaniem podstawowym jest takie dostosowanie istniejących struktur i wykorzystanie kompetencji ludzi i instytucji, aby do swoich obszarów działalności włączyły elementy wynikające ze Strategii.

Podstawową jednostką wdrażającą rekomendacje Strategii będzie **Wydział Rozwoju Gospodarczego Urzędu Gminy w Mielniku.**

Do jego zadań należy:

- Przygotowanie wieloletniego programu inwestycji w gminie
- Wprowadzenie zadań realizacyjnych Strategii do corocznych planów budżetu gminy
- Współpraca z właściwymi wydziałami i jednostkami przy przygotowaniu szczegółowych projektów poszczególnych zadań
- Monitorowanie wykonania zadań

- Informowanie Zarządu Gminy o problemach w realizacji i proponowanie ewentualnych zmian
- Przygotowywanie okresowych raportów z wykonania Strategii

Do zadań **Zarządu Gminy** należy nadzór nad wdrażaniem Strategii, w tym:

- Okresowa ocena postępów we wdrażaniu
- Usuwanie przeszkód w realizacji Strategii
- Akceptacja i rekomendowanie Radzie Gminy projektów uchwał związanych ze Strategią

Do zadań **Rady Gminy** należy:

- Ocena działań Zarządu w zakresie wdrażania Strategii
- Przyjmowanie planów finansowych i inwestycyjnych zgodnych z założeniami Strategii

Wskazane jest wyznaczenie jednej osoby w Urzędzie Gminy odpowiedzialnej za całokształt realizacji Strategii. Powinien to być Wójt, Wicewójt, lub przynajmniej członek Zarządu mający wgląd w całość działań gminy.

Sukces Strategii zależy nie tylko od wąskiego grona radnych i urzędników gminnych, ale od szerokiego poparcia społecznego w gminie dla realizacji zadań zawartych w Strategii, oraz w otoczeniu gminy, u ludzi i instytucji, których decyzje mogą sprzyjać działaniom samorządu.

Lista partnerów do współpracy jest otwarta i praktycznie nieograniczona, warto wymienić jednak tych najważniejszych, z którymi gmina musi dobrze współpracować.

Są to:

Sejmik Województwa Podlaskiego

Zarząd Województwa

Urząd Marszałkowski

Wojewoda Podlaski

Urząd Wojewódzki

Kurator Oświaty

Wojewódzki Zarząd Dróg

Wojewódzki Fundusz Ochrony Środowiska

Wojewódzki Konserwator Przyrody

Wojewódzki Konserwator Zabytków

Podlaski Oddział Straży Granicznej

Urząd Celny w Białymstoku

Zarząd Powiatu Siemiatycze

Urząd Powiatowy w Siemiatyczach

Powiatowy Zarząd Dróg

Powiatowy Urząd Pracy

Skuteczne i efektywne wdrożenie Strategii będzie w dużym stopniu zależało od:

- **Prowadzenia właściwej polityki informacyjnej wśród mieszkańców gminy i w otoczeniu gminy, gdzie zechce gmina dotrzeć z informacją**
- **Tworzenia lobby wśród decydentów na rzecz projektów gminnych**
- **Aktywnej promocji walorów i zasobów gminy, skierowanej do potencjalnych partnerów; inwestorów, turystów, przedsiębiorców.**

Prowadzenie właściwej polityki informacyjnej przez samorząd jest niezbędne dla zaprezentowania i wyjaśnienia mieszkańcom, instytucjom, podmiotom gospodarczym, czy organizacjom społecznym i politycznym celów i zamierzeń, jakie zawiera Strategia i efektów, jakie gmina spodziewa się osiągnąć w wyniku jej realizacji. Jest to warunek pozyskania szerokich kręgów społeczności lokalnej na rzecz Strategii i uzyskania zrozumienia i poparcia dla działań samorządu. Można to uczynić poprzez bezpośrednie spotkania, czy też wykorzystując prasę lokalną, lub wysłać ulotki informacyjne do wszystkich gospodarstw w gminie.

Przychylność decydentów z zewnątrz może tylko poprawić szanse realizacji, a często jest jedyną drogą do urzeczywistnienia projektów zawartych w Strategii.

Dlatego należy dotrzeć bezpośrednio do osób mających wpływ na wykonanie poszczególnych działań i zadań, przekazać im dokument Strategii i utrzymywać stały kontakt zapewniający dostęp do informacji i możliwość skorzystania z pomocy we właściwym momencie.

Różnorodne formy utrzymywania dobrych kontaktów są znane władzom gminy więc nie będziemy ich opisywać.

Nawet najlepsza Strategia pozostanie martwa jeżeli nie uda się nam dotrzeć do partnerów, których potrzebujemy w gminie. Aktywnej promocji gmin poświęcono wiele opracowań, po które warto sięgnąć przyjmując koncepcję promocji. Warto pamiętać, że musi być ona jednocześnie skierowana na zewnątrz tak ,aby przyciągnąć do zainteresowania się gminą i skłonić do dotarcia do niej, jak też musi być zorganizowany sprawny system informacji wewnątrz gminy, aby każdy gość dowiedział się wszystkiego co go interesuje i czym gmina go chce zainteresować.

Strategia rozwoju gminy Mielnik jest wynikiem wielomiesięcznej pracy zespołu ludzi mieszkających i pracujących w tej gminie przy pomocy ekspertów Naczelnej Organizacji technicznej i Stowarzyszenia Samorządów Polskich Euroregionu Niemen. Stanowi ona wyraz woli współdziałania mieszkańców na rzecz poprawy warunków życia w gminie. Nakreślone w Strategii cele i kierunki działania wynikają z dotychczasowych doświadczeń i możliwości rozwojowych gminy. Ukierunkowane są na wykorzystanie atutów i przyszłych szans. Dlatego Strategia jest dokumentem otwartym i elastycznym, który podlega zmianom, takim jak życie każdego z mieszkańców gminy Mielnik.

SPIS WYKRESÓW I TABEL

str.

Wykresy

nr.1. „Ludność w gminie Mielnik na tle sąsiednich gmin w latach 1994-1998”	23
nr.2. „Przyrost naturalny i saldo migracji w Gminie Mielnik”	25
nr.3. „Pracujący ogółem i w sekcjach EKD”	27
nr.4. „Bezrobotni w gminie Mielnik w latach 1994-1998”	30
nr.5. „Zasoby mieszkaniowe gminy”	33
nr.6. „Przeciętna liczba osób na...” (dot mieszkalnictwa)	35
nr.7. „Służba zdrowia w gminie”	36
nr.8. „Sieć telefoniczna”	43
nr.9. „Zużycie wody w gospodarstwie domowym...”	44
nr.10. „Obiekty i miejsca noclegowe”	49
nr.11. „Dochody budżetu gminy w latach 1994-1999”	63
nr.12. „Dochody w przeliczeniu na 1 mieszkańca...”	64
nr.13. „Udział wydatków na cele inwestycyjne”	65
nr.14. „Finansowanie działów budżetu gminy w latach 1994-1999”	66

Tabele

nr.1. „Struktura wieku mieszkańców gminy Mielnik w latach 1994-1998”	24
nr.2. „Migracja ludności w gminie Mielnik w latach 1994-1998”	25
nr.3. „Zatrudnienie według płci w gminie”	26
nr.4. „Liczba pracujących w poszczególnych dziedzinach gospodarki w wybranych gminach w latach 1994-1998”	28
nr.5. „Ilość podmiotów gospodarczych w gminie”	32
nr.6. „Zasoby mieszkaniowe w wybranych gminach w latach 1994-1998”	34
nr.7. „Stan rozwoju poziomu ochrony zdrowia w wybranych gminach w latach 1994-1998”	37
nr.8. Szkolnictwo w wybranych gminach w latach 1994-1998	38
nr.9. „Drogi w gminie”	40
nr.10. „Sieć wodociągowa i kanalizacyjna”	43
nr.11. „Placówki handlowe i zatrudnienie w handlu w gminie”	47
nr.12. „Powierzchnia użytków rolnych i lasów w wybranych gminach w latach 1994-1998”	51
nr.13. „Powierzchnia zasiewów w indywidualnych gospodarstwach rolnych”	53
nr.14. „Plony zbóż i ziemniaków”	54
„Wybrane elementy gospodarki rolnej w gminie Mielnik w porównaniu z rolnictwem Polski i UE”	56-58
nr.15. „Dochody i wydatki budżetów wybranych gmin w latach 1994-1998”	67
nr. 16. „Poziom i struktura dochodów gminy w latach 1997-2000 oraz prognoza dochodów do roku 2005”	75
nr.17. „Główne źródła wpływów podatkowych i majątkowych do budżetu gminy w latach 1996-2000”	76
nr.18. „Wydatki na rozwój w gminie w latach 1996-2000 oraz prognoza potencjału rozwojowego do roku 2005”	77
nr.19. „Poziom i struktura wydatków bieżących z budżetu gminy w latach 1996-2000 oraz prognoza wydatków bieżących do roku 2005”	78

CZEŚĆ VII

HARMONOGRAM REALIZACJI ZADAŃ

